

Add-on for

XPLANE
10

Microsoft

Flight Simulator

X



aerosoft™

AIRPORT TOULOUSE

MANUAL



Developed by:	Aerosoft GmbH
Software Development:	Peter Werlitz, Oliver Pabst (AES-Lite, RWY-Lights)
Manual:	Raphael Jakob
Installation:	Andreas Mügge
Aerial photography:	GeoContent GmbH

Copyright: © 2013 / **Aerosoft GmbH**
 Airport Paderborn/Lippstadt
 D-33142 Bueren, Germany

 Tel: +49 (0) 29 55 / 76 03-10
 Fax: +49 (0) 29 55 / 76 03-33

 E-Mail: info@aerosoft.de
 Internet: www.aerosoft.de
 www.aerosoft.com



All trademarks and brand names are trademarks or registered of their respective owners. All rights reserved.



Airport Toulouse

Manual

Add-on for
Microsoft Flight Simulator X
and
X-Plane 10

Indice

Para comenzar	6
Créditos	6
Requerimientos del sistema.....	6
Copyrights.....	6
Instalación.....	7
Desinstalandoel escenario	8
Desinstalación del escenario bajo Mac	8
Aerosoft Launcher (Opcional)	8
Ajustes para X-Plane	10
Ajustes de FSX	11
Aeropuerto de Toulouse-Blagnac	13
Información general	13
Información Técnica	14



Sommaire

Démarrage.....	15
Crédits	15
Matériel requis.....	15
Copyrights.....	16
Installation.....	16
Désinstallation du décor	17
Désinstallation du décor sur Mac.....	17
Aerosoft LAUNCHER (Optionnel).....	18
Réglages sur X-Plane.....	20
Réglages de FSX	21
Aéroport de Toulouse-Blagnac	23
Information général	23
Information Technique	24

Para comenzar

Créditos

Quisiéramos agradecer a todas las personas quienes nos apoyaron en el desarrollo de este proyecto para Microsoft Flight Simulator.

Queremos agradecer especialmente al Aeropuerto de Toulouse-Blagnac y al Departamento de Comunicación y Mercadeo por su colaboración en la realización de las fotografías necesarias para la realización y desarrollo del aeropuerto en el simulador. Sin su apoyo, este proyecto no habría sido posible.

Queremos agradecer a todos nuestros beta testers ya que sin ellos el producto no tendría la calidad esperada.

Aerosoft GmbH

Requerimientos del sistema

- Microsoft Flight Simulator X con SP1 y SP2 o Acceleration Pack, o X-Plane 10 Global
- Procesador de 3.0 GHz (Intel Core2Duo recomendado)
- Windows XP/Vista/Seven (7), MAC OS 10.6 o Linux
- 2 GB de memoria RAM (4GB recomendados)
- Tarjeta gráfica 3D con al menos 512 MB de memoria (1GB recomendado)
- .net Framework 3.5 o superior (para el Aerosoft Launcher)

Copyrights

El software, el manual, la documentación, videos, imágenes y todo el material relativo a este add-on se encuentra protegido por las leyes internacionales de derecho de autor y copyright.



Este programa se otorga al usuario bajo licencia de uso y no vendido. Podrás instalar y ejecutar una copia de este programa en un ordenador personal para uso particular y no comercial. El software, el manual y todo el material relacionado no podrá ser copiado, fotocopiado, traducido, descompilado o tratado mediante procedimientos de ingeniería inversa total o parcialmente sin el consentimiento expreso y por escrito de Aerosoft GmbH.

Instalación

Debes estar identificado como administrador en tu sesión de Windows antes de comenzar la instalación. Después de seleccionar el idioma de instalación deseado, la pantalla de bienvenida aparecerá con información importante incluyendo el acuerdo de licencia el cual deberás leer cuidadosamente y aceptar para continuar la instalación. Deberás introducir el código de registro y la dirección email que utilizaste para adquirir el producto. Recuerda introducir estos datos exactamente como los recibiste en el email de confirmación. El programa de instalación localizará el directorio donde has instalado Flight Simulator. Si el directorio de instalación no puede ser localizado o si deseas instalar el escenario en otro directorio, deberás introducir el directorio de instalación manualmente. Para ello, haz clic en "Buscar" y navega hasta encontrar el directorio de tu elección. Antes que el programa de instalación comience a copiar los archivos en tu disco duro, verás todos los detalles de la instalación. El programa de instalación copiará los archivos necesarios en tu disco duro y registrará el aeropuerto en la biblioteca de escenarios de Flight Simulator automáticamente. Una copia de seguridad del archivo Scenery.cfg será creada igualmente.

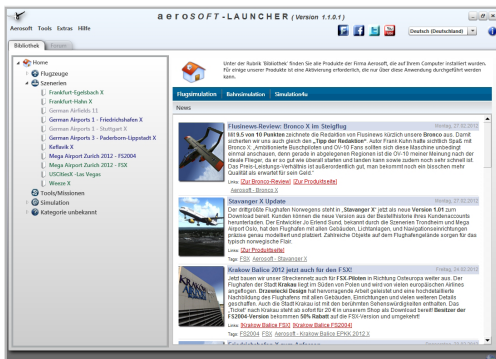
Desinstalando el escenario

Para desinstalar el escenario haz clic en el menú Inicio, luego en el Panel de Configuración, luego en Programas y Funciones. Verás una lista de los programas instalados. Selecciona el programa que quieres desinstalar y sigue las instrucciones en pantalla.

Desinstalación del escenario bajo Mac

Para la desinstalación bajo Mac debes ir al directorio "X-Plane 10\ Custom Scenery\Aerosoft- LFBO Toulouse Airport\Airport_Toulouse_Installation\" y ejecutar el archivo "Change Airport Toulouse Installation" y seleccionar la opción "Uninstall Product".

Aerosoft Launcher (Opcional)





El Aerosoft Launcher te dará una vista general de todos los productos Aerosoft instalados en tu ordenador. Tendrás acceso a características especiales disponibles de los productos.

Si el producto instalado requiere una activación en línea, el Aerosoft Launcher te guiará a través de todo el proceso. Este será instalado de forma automática luego de la instalación del programa. Puedes ejecutar el Launcher a partir del menú Inicio de Windows para verificar el estado de activación de los productos. Para ello haz clic en: Inicio/Programas/Aerosoft/Aerosoft Launcher.

El Aerosoft Launcher se ejecutará con la vista de la biblioteca de escenarios instalados. Aquí podrás ver los productos Aerosoft que has instalado así como su estado de activación.

Podrás ver las siguientes categorías: Aviones/Escenarios/Tools-Misiones/Categoría Desconocida y Simulación

El programa instalado será colocado en su categoría respectiva. Los productos más antiguos que no requieran activación aparecerán en la categoría "Desconocidos". También podrás ver las últimas novedades de nuestra página Web.

¿Cómo activo un producto?

Si es necesario cambia a la pestaña "Escenarios" y selecciona el programa que quieres activar. Haz clic en el botón "Activar".

Verifica que tu email y el código de registro sean correctos y haz clic en "Activación en línea". Para ello debes tener una conexión a Internet activa. Tus datos de registro serán enviados al servidor de Aerosoft. Después de una transferencia exitosa, el programa será activado y podrás utilizarlo.

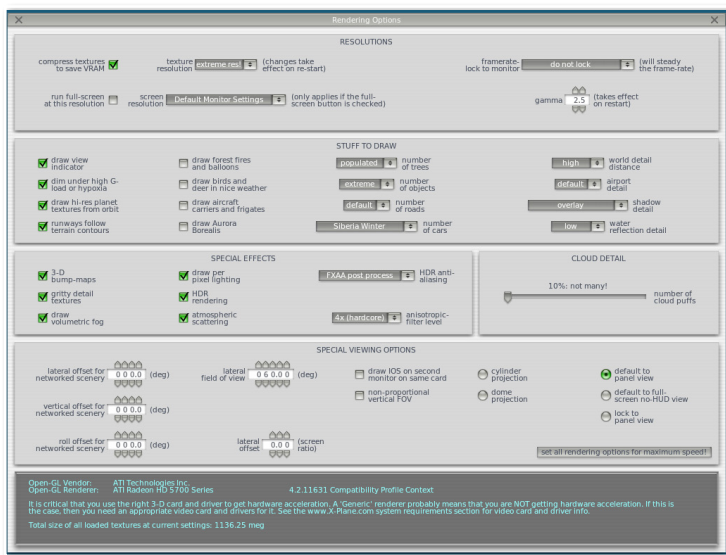
Recuerda que de acuerdo a las características del producto instalado, deberás personalizar algunas opciones de seguridad.

Ajustes para X-Plane

Debes ajustar las opciones graficas a bajo o medio al principio. Si el número de imágenes por segundo es aceptable, puedes incrementar el ajuste para una mejor visualización gráfica del escenario.

Los ajustes descritos en la imagen te darán una idea para que tengas mayor fluidez en las imágenes:

Nota: Para ver los efectos luminosos en tierra debes activar la opción "HDR rendering".

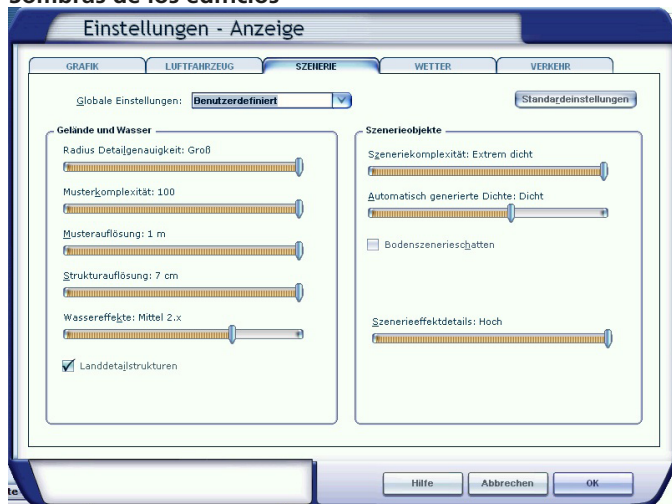




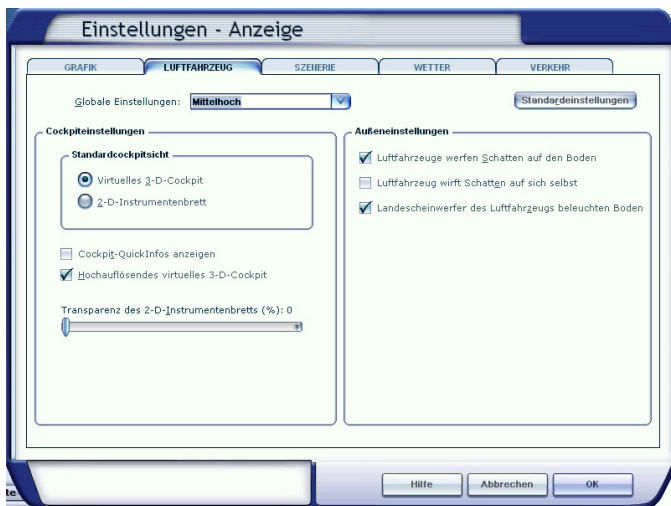
Ajustes de FSX

Para un mejor rendimiento y una mejor visualización del escenario, debes desactivar las sombras del escenario y las sombras del avión en la parte de ajustes gráficos de FSX. (Opciones/Ajustes/Pantalla)

Sombras de los edificios



Sombras del avion





Aeropuerto de Toulouse-Blagnac

Información general

La ciudad de Toulouse se encuentra localizada en el suroeste de Francia y es una de las más importantes de la región Midi-Pyrénées. La ciudad tiene una antigüedad de más de 2000 años y es llamada la "Ciudad Rosa" debido a sus construcciones hechas de ladrillo. El aeropuerto de Toulouse se encuentra ubicado en el suburbio de Blagnac en las afueras de la ciudad a 7 km al noroeste del centro de la ciudad. Toulouse-Blagnac es el 6to aeropuerto más grande de Francia y es la base del fabricante de aviones ATR y Airbus. También ha sido hogar del Concorde y del A380.

La infraestructura del aeropuerto ha crecido, adaptándose al volumen de pasajeros que transitan por el aeropuerto. Por ello se ha construido un nuevo terminal (Aérogare D) puesto en servicio en el año 2010, nuevas posiciones de estacionamiento y nuevos hangares para albergar a los 8.5 millones de pasajeros que se esperan recibir hacia el 2015.

Toulouse-Blagnac ofrece numerosos vuelos domésticos e internacionales hacia Paris, Brest, Marsella, Barcelona, Dublín, Roma y Frankfurt, entre otros.

El aeropuerto dispone de 2 pistas paralelas equipadas con sistemas de aterrizajes por instrumento ILS CAT III así como iluminación HI, BI y PAPI. Las pistas tienen una longitud de 3000 y 35000 mts.

Información Técnica

Id	Aeropuerto Toulouse-Blagnac
Codigo ICAO	LFBO
Codigo IATA	TLS
Elevación	152m/497 pies
Posición	43° 37' 45" N / 1° 21' 50" O
Pista 14R/32L	3500 m × 75 m Asfalto
Pista 14L/32R	3000 m × 60 m Asfalto

Frecuencias

Torre	118.10
Tierra	121.90
Prevuelo	121.70
ATIS	123.125

Ayudas a la navegación

VOR TOU	117.70
ILS RWY 14L	108.90
ILS RWY 14R	110.70
ILS RWY 32L	109.30
ILS RWY 32R	108.35



Démarrage

Crédits

Nous voulons remercier à toutes les personnes qui nous ont aidés à la réalisation de ce projet pour Microsoft Flight Simulator.

Nous voulons remercier spécialement à l'Aéroport de Toulouse-Blagnac, à la Direction Stratégie Développement et au Département de Communication et Promotion pour les autorisations indispensables à la prise des photos nécessaires pour la réalisation et développement de l'aéroport dans le simulateur. Sans son support, l'aboutissement de ce projet n'aurait été possible.

Nous voulons remercier aussi à nos beta testers pour ses avis à propos du produit.

Aerosoft GmbH

Mai 2012

Française

Matériel requis

- Microsoft Flight Simulator X avec SP1 et SP2 ou Aceleration Pack, ou X-Plane 10 Global
- Processeur de 3.0 GHz (Intel Core2Duo conseillé)
- Windows XP/Vista/Seven (7), MAC OS 10.6 ou Linux
- 2 Go de mémoire RAM (4GB conseillés)
- Carte graphique 3D avec 512 Mo de mémoire (1Go conseillé)
- .net Framework 3.5 ou supérieur (pour l'Aerosoft Launcher)

Copyrights

Le manuel, la documentation, les images de vidéo, le software, et tous les matériels relatifs se trouvent protégés par le copyright et ne pourront pas sous aucun motif, être copiés, photocopiés, traduits ou réduits à tout milieu électronique ou à format lisible avec une machine, de façon total ou partiel sans le consentement préalable et par écrit d'AEROSOFT. LE SOFTWARE EST FOURNI "TEL QUEL" ET IL N'INCLUT PAS D'AUCUNE GARANTIE EXPLICITE OU IMPLICITE. L'AUTEUR DECLINE TOUTE RESPONSABILITÉ PAR DÉFAUTS DE FONCTIONNEMENT, DÉCÉLÉRATION, OU TOUT INCONVÉNIENT QUI PEUT ARRIVER PENDANT L'INSTALLATION ET L'UTILISATION DE CE PROGRAMME.

Installation

Vous devez être identifié comme Administrateur dans votre session Windows avant l'installation du produit.

Après la sélection de la langue d'installation, l'écran de bienvenue sera affiché comprenant des informations importantes telles que l'accord de licence que vous devrez lire et accepter avant de poursuivre l'installation.

Veuillez introduire la clé d'enregistrement et l'adresse email que vous avez utilisé lors de l'acquisition du produit. Veuillez introduire ces données telles que vous les avez reçues dans votre email de confirmation.

Le logiciel d'installation trouvera le répertoire où vous avez installé Flight Simulator. Si le répertoire d'installation ne peut pas être trouvé ou si vous souhaitez installer le logiciel dans un autre répertoire, vous devrez introduire le répertoire d'installation manuellement. Pour cela, cliquez sur le bouton « Chercher » et naviguez vers le répertoire de votre choix. Avant la copie des fichiers par le logiciel d'installation sur votre disque dur, vous verrez tous les détails de l'installation.



Le logiciel d'installation copiera tous les fichiers nécessaires sur votre disque dur et enregistrera l'aéroport dans la bibliothèque des décors de Flight Simulator de façon automatique. Une copie de sécurité du fichier Scenery.cfg sera créée également dans votre disque. Si l'activation en ligne ne peut pas être réussie, nous vous conseillons de la faire via le menu de FSX (Add-ons/Aerosoft/Aerosoft Add-ons) ou via le Launcher.

Importante: Le décor sera affiché correctement seulement après son activation en ligne.

Désinstallation du décor

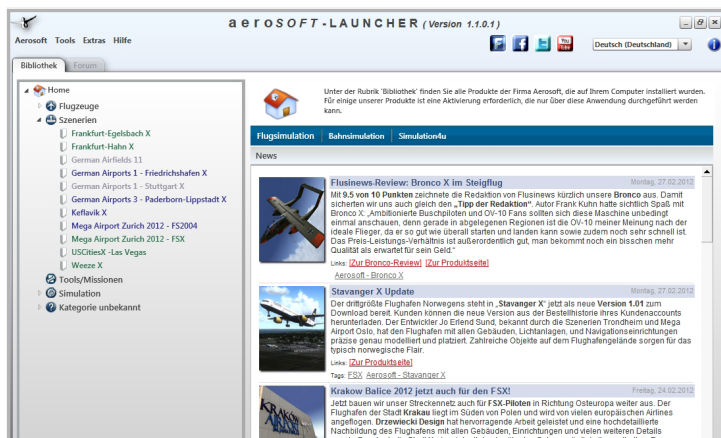
Pour désinstaller le décor, cliquez sur le menu "Démarrer" et après sur "Panneau de Configuration" et "Programmes et Fonctionnalités". Sélectionnez le logiciel à désinstaller sur la liste et suivez les instructions s'affichant sur l'écran.

Désinstallation du décor sur Mac

Pour désinstaller le produit sur Mac allez vers:

„X-Plane 10\ Custom Scenery\Aerosoft - LFBO Toulouse Airport_Airport Toulouse_installation\" et exécutez le fichier „Change Airport Toulouse Installation” et après sélectionnez l'option „Uninstall Product”.

Aerosoft LAUNCHER (Optionnel)



L'Aerosoft Launcher vous donnera un aperçu général de tous les produits Aerosoft installés sur votre ordinateur. Vous aurez accès aux caractéristiques spéciales des produits. Si le produit installé nécessite d'une activation en ligne, l'Aerosoft Launcher vous guidera pendant toute la procédure d'activation. Le Launcher sera installé de façon automatique après l'installation de votre logiciel. Vous pourrez démarrer le Launcher via le menu Démarrer de Windows afin de vérifier l'état d'activation de vos produits.

Cliquez sur Démarrer/Programmes/Aerosoft/Aerosoft Launcher.

L'Aerosoft Launcher démarrera avec l'onglet des Décors ouvert par défaut. Ici vous pourrez vérifier les produits installés et son état d'activation.

Vous pourrez voir les catégories suivantes: Avions/Décors/Outils-Missions/Catégorie-Inconnue/Simulation.



Le logiciel installé sera placé sous sa catégorie respective. Les produits anciens ne nécessitant pas d'une installation s'afficheront dans la catégorie « Inconnue ». Vous pourrez voir également les dernières nouveautés de notre site Internet.

Comment activer un produit?

Si nécessaire, changez vers l'onglet « Décors » et sélectionnez le logiciel que vous voulez activer. Cliquez sur le bouton « Activer »

Vérifiez que votre email et votre clé d'enregistrement soient correctes et cliquez sur « Activation en Ligne ». Il faut avoir une connexion Internet active. Vos données d'enregistrement seront envoyées à nos serveurs et après son transfert réussi vous pourrez utiliser votre logiciel.

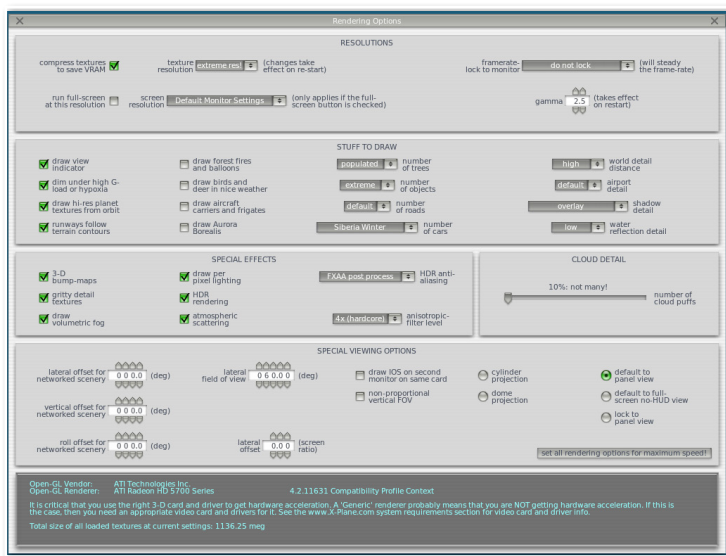
Veuillez prendre en compte qu'en raison des caractéristiques particulières des produits installés, vous devrez personnaliser quelques options de sécurité.

Réglages sur X-Plane

Nous vous conseillons de régler les options graphiques sur Bas ou Moyen dans un premier temps. Si vous avez une bonne performance dans le décor, vous pourrez augmenter les réglages graphiques pour mieux profiter des qualités visuelles de X-Plane.

Les réglages ci-dessous vous donneront une idée de ce qu'il faut faire pour avoir un bon compromis performance-qualité graphique :

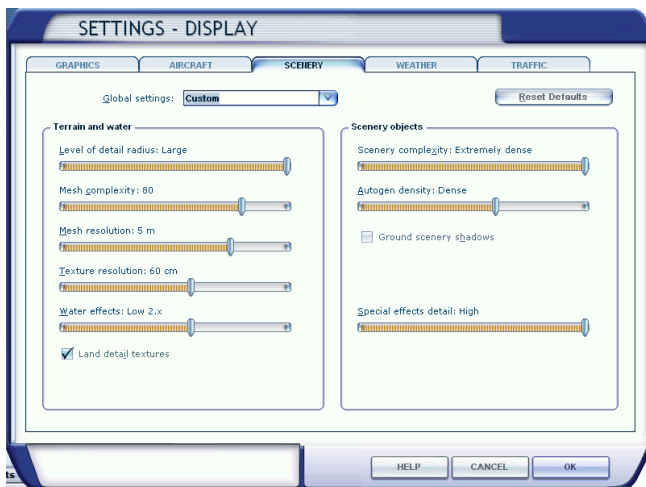
Note : Pour voir les effets lumineux au sol vous devez activer l'option « HDR Rendering ».



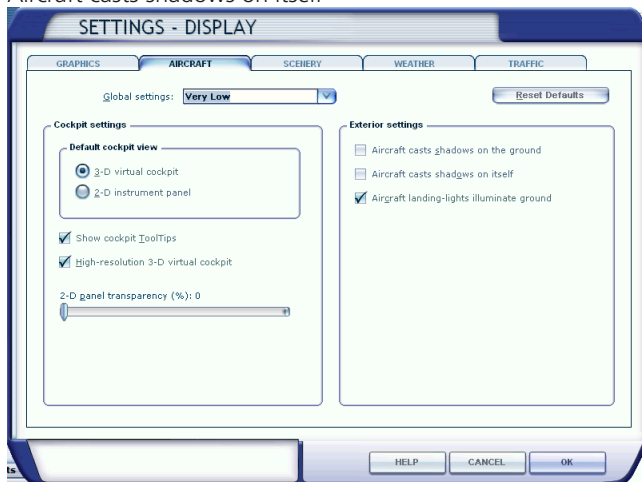


Réglages de FSX

Pour une meilleure performance et affichage du décor, vous devez désactiver les ombres des bâtiments et les ombres portées des appareils dans les options de réglage graphique de FSX (Options/Réglages/Affichage).



Aircraft casts shadows on itself





Aéroport de Toulouse-Blagnac

Information général

La ville de Toulouse se trouve au sud-ouest de la France et c'est l'une des villes la plus importante de la région Midi-Pyrénées. L'histoire de la ville remonte à plus de 2000 ans.

Toulouse est nommée « la ville rose » en raison de ses nombreux bâtiments en brique rouge. La banlieue de Blagnac a donné son nom à l'aéroport international « Toulouse-Blagnac ». L'aéroport est situé à environ 7 kilomètres au nord-ouest de Toulouse. L'aéroport est le 6ème aéroport le plus important de France. Il héberge les installations du constructeur d'avions Airbus et ATR. L'aéroport « Toulouse-Blagnac » fut le lieu de quelques événements historiques : les premiers vols de l'avion supersonique (Concorde) et de l'avion de ligne Airbus A380.

L'infrastructure de l'aéroport s'adapte au trafic aérien qui augmente continuellement. Récemment l'aéroport a été équipé de nouvelles positions de stationnement et d'un nouvel hangar. En mars 2010 le nouveau terminal D a été mis en service. Il est prévu d'aménager l'aéroport pour atteindre en 2015 la capacité de 8,5 millions de passagers. L'aéroport « Toulouse-Blagnac » dessert plusieurs aéroports nationaux (Brest, Marseille, Paris-Charles de Gaulle, etc.) et européens telles que Barcelone, Dublin, Rome et Francfort.

L'aéroport possède deux pistes équipées avec ILS CAT III et un balisage HI BI et PAPI. Elles ont une longueur de 3.000 et 3.500 mètres

Information Technique

Id	Aéroport Toulouse-Blagnac
Code ICAO	LFBO
Code IATA	TLS
Élévation	152 m / 497 pies
Position	43° 37' 45" N / 1° 21' 50" O
Piste 14R/32L	3500 m × 75 m, Asphalte
Piste 14L/32R	3000 m × 60 m, Asphalte

Fréquences

Tour	118.10
Sol	121.90
Pré vol	121.70
ATIS	123.125

Aides à la navigation

VOR TOU	117.70
ILS RWY 14L	108.90
ILS RWY 14R	110.70
ILS RWY 32L	109.30
ILS RWY 32R	108.35











AIRPORT AMSTERDAM

Por primera vez este aeropuerto se encuentra disponible con una calidad y detalles sorprendentes. El aeropuerto Amsterdam-Schiphol es el más importante de los Países Bajos y de Europa.

L'aéroport d'Amsterdam-Schiphol ou simplement Schiphol est le principal aéroport des Pays-Bas et l'un des principaux aéroports européens. Il est situé à 17,5 km au sud-ouest d'Amsterdam, sur la commune de Haarlemmermeer.



AIRPORT ZURICH

El Aeropuerto de Zurich (conocido como Zurich-Kloten) es el principal aeropuerto de Suiza. Situado a 13 Km del centro de la ciudad, ha sido remodelado y dispone de 3 pistas que se entrecruzan.

L'aéroport de Zurich est la porte d'entrée en Suisse et il se trouve à 13 km au Nord du centre-ville. L'aéroport comprend 3 aérogaes (A, B et E) mais le Terminal B a été fermé aux opérations en 2003.



AIRPORT LUGANO

El Aeropuerto de Lugano es uno de los aeropuertos internacionales más pequeños de Suiza. Lo más fascinante de este aeropuerto es su aproximación pintoresca a lo largo del lago de Lugano.

L'Aéroport de Lugano est l'un des aéroports internationaux le plus petit de la Suisse. Il est très connu par son approche tout au long du Lac de Lugano.