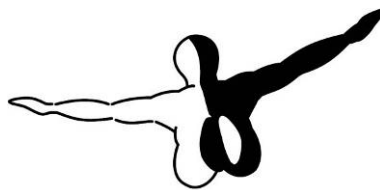


Manhattan X



aerOSOFT^{GMBH}



Introducción	3
Copyrights.....	3
Créditos	4
Requerimientos del sistema	4
Soporte técnico.....	4
Cuan real es el escenario de Manhattan ?.....	5
Area cubierta	5
Incluidos	5
Framerates.....	6
Texturas de agua	6
Ajustes	7
Ajustes graficos	7
Ajustes de escenario	8
Ajustes de trafico.....	9
Volando en el escenario con un avion ligero.....	10
General	10
En direccion Sur	10
En direccion Norte.....	10
Aproximacion a la pista 13 LGA River Visual	11
Helicopteros sobre Manhattan.....	11
KRJB, Port Authority Downtown Manhattan/Wall Street Heliport.....	12
Operaciones Helipuerto	12
Comunicaciones	12
Ayudas a la navegacion	12
Servicios de Helipuerto.....	12
Informacion de pista	13
Comentarios adicionales	13
6N5, East 34 Street Heliport.....	13
Comunicaciones del helipuerto	13
Ayudas a la navegacion	14
Servicios de helipuerto	14
Informacion de pista	14
Comentarios adicionales	14
KJRA, West 30 Street Heliport.....	15
Comunicaciones del helipuerto	15
Ayudas a la navegacion	15
Servicios del helipuerto	15
Informacion de pista	15
Comentarios adicionales	16
6N4, Pan Am Metroport Heliport.....	16
Comunicaciones del helipuerto	16
Ayudas a la navegacion	16
Informacion de pista	17
Comentatios adicionales	17
Mision: Manhattan Tour	18
Cartas.....	19



Introducción

Cuando lanzamos Manhattan para Flight Simulator 2004, el escenario fue catalogado como "controversial". Claramente se trataba de un escenario de alta definición pero era muy lento a nivel de rendimiento, incluso muy lento para algunos simmers cuyo software no era el mas rápido en aquel momento. Sin embargo al final se convirtió en un éxito hasta llegar a ser nuestro escenario mas vendido, tanto en Caja/CD como en formato descargable.

Con la salida al mercado del FSX, fue evidente que realizamos una actualización con las ultimas tecnologías disponibles. Reflejos, edificios con un aspecto mas tridimensional, misiones y helipuertos hace de esta nueva version de Manhattan, el escenario a no pasar por alto.

Copyrights

El manual, la documentación, las imágenes de video, el software, y todos los materiales relacionados se encuentran protegidos por el copyright y no podrán bajo ningún respecto, ser copiados, fotocopiados, traducidos o reducidos a cualquier medio electrónico o formato legible a máquina, total o parcialmente sin el consentimiento previo y por escrito de AEROSOFT. EL SOFTWARE ES SUMINISTRADO «COMO TAL» Y NO INCLUYE GARANTIA ALGUNA DE MANERA EXPRESA O IMPLICITA. EL AUTOR DECLINA TODA RESPONSABILIDAD POR DEFECTOS DE FUNCIONAMIENTO DESACELERACION, O CUALQUIER INCONVENIENTE QUE PUDIERA OCURRIR, DURANTE LA INSTALACION Y UTILIZACION DE ESTE PROGRAMA.

Copyright © 2009 AEROSOFT & Kozma. Todos los derechos reservados. Microsoft Windows, Windows® 2000, Windows XP, Windows Vista y Flight Simulator son marcas registradas de la Corporación Microsoft en Estados Unidos y otros países. Todas las marcas pertenecen a sus respectivos dueños.

Los derechos de copyright son asunto serio. Si consigues copias falsas o piratas de este programa por favor avísanos a info@aerosoft-shop.com. Nos aseguraremos que todas las denuncias por violación del copyright sean recompensadas.

Aerosoft GmbH
Lindberghring 12
D-33142 Büren, Germany
www.aerosoft.com
www.aerosoft.de
CEO Winfried Diekmann



Créditos

Concepto:	Mathijs Kok, Andras Kozma
Programacion:	Andras Kozma
Modelado adicional:	Peter Orosz and Richard Kozma
Project Management:	Mathijs Kok
Manual, documentación:	Alejandro Diaz
Mapas & Cartas:	Konrad Cissowski (www.customdigitalmaps.com)
Instalación:	Andreas Mügge
Mision:	Raphael Jakob
Voces misiones:	Paul R. Laube, William Lennox
Pruebas:	Algunos amigos quienes recibiran una copia gratis

Requerimientos del sistema

- Intel Core 2 Duo E6850 CPU (Core 2 Quad recomendado)
- 2 GB RAM (4 GB recomendados)
- Tarjeta de video Direct X 9 compatible 512 MB, (DX10 recomendad)
- Tarjeta de sonido compatible con Direct X
- Microsoft FSX (con SP2 o Acceleration)
- Windows XP, Windows VISTA, Windows 7 (actualizados)
- Adobe Acrobat® Reader 8 necesario para imprimir y leer el manual ⁽¹⁾

⁽¹⁾ Disponible gratuitamente en:

<http://www.adobe.com/prodindex/acrobat/readstep.html>

Soporte técnico

El soporte de este producto es dado por Aerosoft. Preferimos dar soporte a través del foro por una razón simple, es rápido y eficiente y porque los clientes ayudan a otros clientes cuando estamos durmiendo.

Los foros Aerosoft: [Http://forum.aerosoft-shop.com](http://forum.aerosoft-shop.com)

Nuestro soporte técnico es muy importante para nosotros. Al comprar uno de nuestros productos le da el derecho a hacernos preguntas que usted crea sin importancia. Pero NO lo son.



Cuan real es el escenario de Manhattan ?

Bueno, actualmento no es real del todo, ya que es muy dificil simular algo an complejo como Manhattan. Aun haciendo solamente un edificio con un alto nivel de detalle, tus sistema se volveria muy lento y ademas nos tomaria meses hacerlo. Este producto es una "impresión de Manhattan". Creemos que es "real" dadas las limitaciones de hardware y comerciales. Creemos incluso que es el mejor escenario que hemos hecho.

- Pero realmente luce como Manhattan ? Si, si luce!
- Reconoceré Manhattan ? Si, seguro que si!
- Es esto Manhattan ? Si, si lo es, ciertamente que si !

Area cubierta

Manhattan X cubre :

- La isla de Manhattan (East Side, West Side, Uptown and Downtown);
- Ellis Island;
- Governors Island;
- Liberty Island
- Roosevelt Island;

Incluidos

- Helipuerto KJRB, Port Authority Downtown Manhattan/Wall St;
- Helipuerto KJRA, West 30th St;
- Helipuerto 6N5, East 34th Street;
- Helipuerto 6N4, Pan Am Metroport (Cerrado hoy en dia);
- Todos los puentes detallados;
- Lugares mas famosos de Manhattan;
- Manual detallado de los aeropuertos, rutas VFR y area cubierta;
- Efectos de humo, sonidos y otros;
- Texturas de acuerdo a la estacion;
- Efectos de noche espectaculares.



Framerates

Es Manhattan X un escenario 'lento' ? No, no lo es, mas de la mitad del tiempo empleado para el desarrollo del escenario ha sido empleado en la optimizacion del código del mismo. Creemos que hemos alcanzado niveles de optimizacion superiores respecto a la antigua version.

Puede Manhattan X ser lento en mi ordenador ? Si, ciertamente. Es el escenario de una ciudad mas complejo que hemos hecho hasta ahora. Aparte de ajustar los parametros de acuerdo a lo establecido en el manual, puedes darle un vistazo a los tips que hemos aprendido cuando empezamos a realizar el escenario.

- Elimina el cursor de ratón. Quizá el consejo mas extraño. En algunos sistemas, el conservar el cursor del raton en la ventana de FSX puede hacer caer los framerates en 40%. Si utilizas FSX en modo ventana (usualmente lo mejor para los framerates) desliza el cursor del raton fuera de la ventana de FSX cuando no lo necesites.
- Abre y cierra el dialogo WORLD | SCENERY LIBRARY y haz click en [OK]. Esto reconstruira el escenario y podran aumentar tus framerates.
- Utiliza Direct X 10 cuando sea posible. En modo DX10 podrias doblar tus framerates.
- Recomendamos ajustar los framerates a ILIMITADOS, Si no lo haces pueden reducirse hasta un 40%.

Como los objetos estan diseñados profesionalmente, puedes estar seguro que son dibujados rapidamente. Contrario a lo que se cree, FSX no es lento en lo que se refiere a los objetos 3D.

Texturas de agua

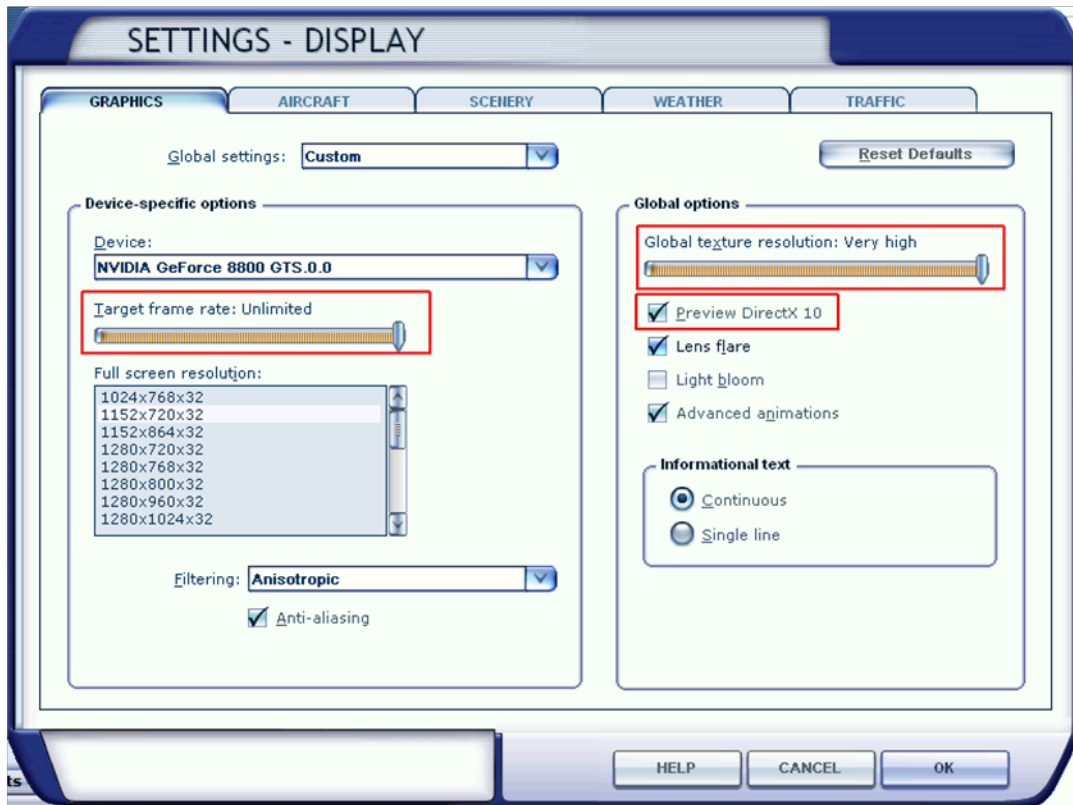
Este escenario luce mucho mejor con algunas texturas de agua desarrolladas por terceras partes. Localiza en tu pagina web favorita alguna de estas texturas y pruebalas. Lo ideal es tener una sin los efectos de olas en el rio Harlem y que haga lucir el color del agua verde oscuro y no azul brillante como en la textura del agua por defecto en FSX.



Ajustes

Ajusta los parametros como descrito en las imágenes para un mejor rendimiento..

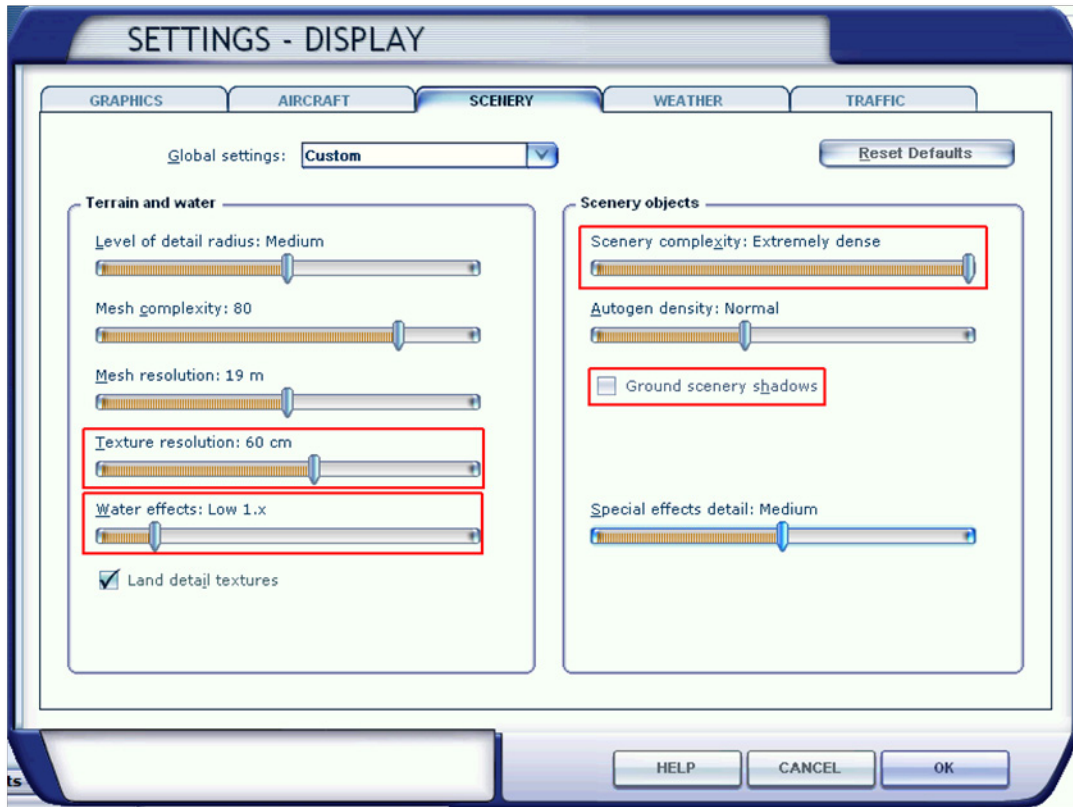
Ajustes graficos



Lo importante es que la textura global sea ajustada en Muy Alto para mostrar todas las texturas y los framerates deben ser ajustados a Ilimitados. Si utilizas Direct X 10 Preview Mode, te aconsejamos dejarlo activado, es probablemente mas rapido y el escenario lucira mejor.



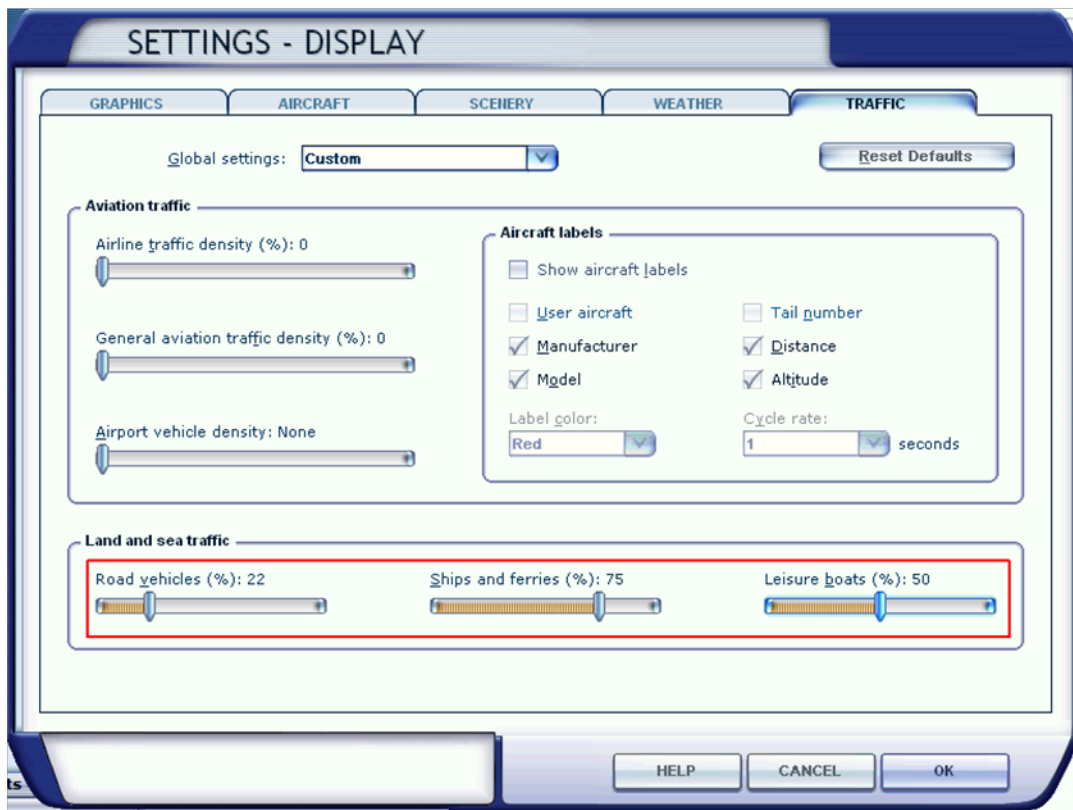
Ajustes de escenario



Ajusta la complejidad del escenario a Extremadamente Denso, las sombras del escenario en OFF y la resolución de la textura a 60 Cm. Coloca los efectos de agua en el nivel mas bajo, de igual manera con el autogen, de acuerdo a tu sistema.



Ajustes de trafico



Ajusta los parameters de trafico lo mas bajo possible ya que ajustes por encima de 75% produce errors graficos o de falta de memoria. Trafico fluvial es menos problemático y ayudara a darle mas vida al escenario.



Volando en el escenario con un avion ligero

Existen dos rutas, una Norte/Este al Sur/Oeste y viceversa. Estas descripciones respecto a las rutas han sido publicadas en un documento de Carney Aviation. Un mapa ha sido proporcionado para estas rutas.

General

Utiliza siempre la frecuencia 123.05 para anunciarte en el Rio Hudson y 123.075 en el East River. Enciende todas las luces de navegacion y estroboscopicas y mantente a 1100 pies ASL. No excedas los 140 nudos. Se cuidadoso con el trafico de helicopteros cerca de la estatua de la libertad. Si vuelas entre la estatua y el aeropuerto de Newark debes estar a o por debajo de 500 pies ASL y a 500 pies de distancia de cualquier persona, objeto o nave.

La torre de control del aeropuerto La Guardia controla el espacio aereo hasta 6 millas del aeropuerto y hasta 2000 pies. Contacta la torre en 119.95 o 126.05 para transitar por este espacio aereo. Si tus comunicaciones radio son buenas, seran indulgentes contigo. Sin embargo si La Guardia esta utilizando la aproximacion River Visual 13, no podras volar por la ruta señalada en rojo debido a la proximidad con el trafico.

En direccion Sur

Al llegar a 1500 pies, comienza al norte de LGA y al menos a 6 millas del aeropuerto para permanecer fuera de la zona de Control B. Gira al sur a lo largo del rio Hudson y desciende a 1100 pies o menos. Debes estar a esta altitud antes de cruzar el puente George Washington. Permanece sobre el rio y manten el lado derecho todo el tiempo. El trafico aereo en direccion norte estara a algunos cientos de pies de tu ala izquierda. Mantén la radio sintonizada sobre 123.05 para tener una idea sobre el trafico. Cuando estés sobre el puente George Washington debes reportar tu posicion (es aconsejable hacerlo cuando estes en Central Park, Empire State, Battery Park y la estatua).

Podras volar alrededor de la estatua pero CUIDADOSAMENTE. No circules en la direccion contraria a quien se encuentre haciendo lo mismo. Debes permanecer a o por debajo de 500 pies detrás de la estatua (lado New Jersey) y a 500 pies de distancia de cualaquier persona, nave u objeto. Puedes usar como referencia el Muelle de New York para girar alrededor y re-trazar tu ruta en la direccion contraria. Puedes tambien continuar al sur, ascendiendo a no mas de 1400 pies despues de pasar el puente Verrazano Narrows.

En direccion Norte

Toma direccion Norte mientras te encuentres por debajo del espacio aéreo Clase B. Llama a la torre de La Guardia en 119.95 o 126.05 antes de llegar a Governors's Island. Existen frecuencias especiales de torre (no aproximacion) para aviones pasando hacia el espacio aéreo de La Guardia pero sin intencion de aterrizar alli. Este control aplica para la, superficie hasta 2000 pies y 6 millas de distancia. Debes decirle a La Guardia que deseas volar sobre Central



Park, la punta norte de Roosevelt island (entre Manhattan y Queens), el Tower Cab y la parte sur del puente Throgs Neck. Esto te mantendra fuera de la linea de llegadas/salidas de la pista 4/22 de LGA. Una carta explicando la ruta ha sido agregada al final del manual.

Aproximacion a la pista 13 LGA River Visual

Posiblemente la aproximacion visual mas atractiva de Estados Unidos. Esta aproximacion te llevara sobre el rio Hudson hasta que hayas cruzado Central Park. Luego debes virar para interceptar el localizador de la pista 13.

Debes volar normalmente a 3500 pies hasta que estes sobre Central Park, sin embargo comienza a descender a 2500 sobre la estatua. Un archivo de vuelo para esta aproximacion se encuentra incluido (comenzaras con un 737 a una millas de Manhattan). Notifica a tus pasajeros que las vistas se encuentran al lado derecho. Una carta con la ruta se encuentra al final del manual.

Helicopteros sobre Manhattan

Este escenario se hizo teniendo en cuenta a los amantes de los helicopteros. Sin embargo, muchos simmers no tienen una gran predileccion por ellos en FS ya que antes de FSX y FS2004 los helicopteros no eran muy "adecuados" para el vuelo.

Existen muchos lugares donde puedes aprender a volar un helicoptero. Desde articulos en el Centro de Aprendizaje de FSX hasta paginas Web. Una de las mas conocidas es www.hovercontrol.com podras encontrar desde helicopteros magnificos para descargar hasta informacion relativa al vuelo.

Aterrizar un helicoptero en un helipuerto es relativamente facil, simplemente debes volar directamente al lugar en el que deseas aterrizar. Sin embargo encontraras que al permanecer sobre el rio hace imposible aterrizar con la nariz a favor del viento. La mejor forma de salir es volando hacia atrás desde el lugar de salida hasta que tengas espacio suficiente para maniobrar. Ten cuidado con los barcos cerca de ti.

Las cartas al fina del manual te mostraran como volar hacia Manhattan y como volar alrededor de Manhattan.



KRJB, Port Authority Downtown Manhattan/Wall Street Heliport

El helipuerto Manhattan Downtown Heliport (DMH), ha sido operado por The Port Authority of New York and New Jersey desde Diciembre 8 1960. El helipuerto se encuentra localizado sobre Battery en el muelle 6 en el East River al norte del Ferry de Staten Island y al Sur de South Street Seaport. Puede albergar 12 helicopteros en plataformas flotantes.

Identificador FAA: JRB
 Lat/Long: 40-42-04.369N / 074-00-32.502W
 40-42.07282N / 074-00.54170W
 40.7012136 / -74.0090283
 Elevacion: 12 ft. / 3.60 m (estimated)
 Variacion: 13W (1985)

Operaciones Helipuerto

Uso: Abierto al publico
 ARTCC: NEW YORK CENTER
 NOTAMs: ISP (NOTAM-D disponible)
 Horario: LUN-VIE 0700-1900, SAB-DOM segun demanda
 Indicador viento: Iluminado
 Circulo segmentado: no
 Luces: Amanecer-Atardecer
 Impuesto aterrizaje: Si
 Bomberos/rescate: ARFF index A

Comunicaciones

CTAF/UNICOM: 123.05

Ayudas a la navegacion

VOR radial/distancia	VOR	Freq	Var
CRIR327/7.5	CANARSIE VOR/DME	112.30	11W
LGA244/8.1	LA GUARDIA VOR/DME	113.10	12W
TEBR176/9.2	TETERBORO VOR/DME	108.40	11W

NDB	Hdg/Dist	Freq	Var	ID
BRIDGE	336/9.8	414	12W	OGY --- -. .-.-
CONDA	320/11.7	373	14W	JF .--- ..-
PATERSON	168/16.1	347	12W	PNJ .-.. -. .---

Servicios de Helipuerto

Estacionamiento: Cuerdas
 Servicio mantenimiento: NO
 Servicio motores: NO



Informacion de pista

Helipad H1	
Dimensiones:	62 x 62 ft. / 19 x 19 m
Superficie:	concreto / buenas condiciones
Limitaciones peso:	Rueda sencilla: 50000 lbs
Luces borde de pista:	PERI
Traffic pattern:	left left
Marcas:	basicas en buenas condiciones

Comentarios adicionales

- Vuelos o Aproximaciones sobre FDR Drive prohibidos;
- Radio de dos vias necesario.
- Aves cerca del helipuerto
- Botes deben navegar a lo largo del muelle.
- Gruas de 100 pies operando cerca del USCG FERRY SLIP.
- 12 posiciones de helicoptero disponibles
- Sistema de proteccion contra fuego (espuma) disponible.

6N5, East 34 Street Heliport

En operacion desde 1970 este es un helipuerto altamente eficiente en una ubicacion ideal y utilizado mayormente por Oficiales publicos, transporte de emergencia y medios de comunicaci3n. Cuenta con solamente 5 helipads y es el mas peque1o pero el mas eficiente.

Identificador FAA:	6N5
Lat/Long:	40-44-33.366N / 073-58-19.499W
Elevacion:	10 ft. / 3 m (estimada)
Variacion:	13W (1985)
Horario:	LUN-VIE 0800-2000
Indicador de viento:	Si
Circulo segm.:	no
Luces:	Amanecer-Anochecer BCN LCTD ABOVE OFFICE TRAILER BLO ELEVATED HIGHWAY.
Beacon:	Blanco-verde-amarillo (helipuerto)
Tasa de aterrizaje:	si

Comunicaciones del helipuerto

CTAF/UNICOM:	123.075
--------------	---------



Ayudas a la navegacion

VOR	radial/distancia	VOR	Freq	Var
LGA	r254/5.3	LA GUARDIA VOR/DME	113.10	12W
TEB	r158/7.6	TETERBORO VOR/DME	108.40	11W
CRI	r347/8.6	CANARSIE VOR/DME	112.30	11W
JFK	r318/11.3	KENNEDY VOR/DME	115.90	12W
COL	r029/27.2	COLTS NECK VOR/DME	115.40	11W

NDB	Hdg/Dist	Freq	Var	ID
BRIDGE	351/11.2	414	12W	OGY --- -. .--
CONDA	334/12.2	373	14W	JF .--- ..
PATERSON	158/14.7	347	12W	PNJ .-. -. .---

Servicios de helipuerto

Combustible:	A1
Estacionamiento:	cuerdas
Servicio mant.:	NO
Servicio Motores:	NO

Informacion de pista

Helipads H1 a H5	
Dimensiones:	304 x 100 ft. / 93 x 30 m
Superficie:	asfalto/concreto en buenas condiciones
Luces borde pista:	NSTD RED PERIMETER LGTS.
Patron trafico:	left left
Marcas:	NSTD, en buenas condiciones

Comentarios adicionales

- Autopistas elevadas y edificios al este
- Cerca y edificios al norte y sur.
- Rio en el lado Este,
- Ferries y botes posiblemente cerca de los helipadas.
- Helipuerto cerrado en sabados y domingos
- Todas las operaciones sobre el East River
- Operaciones tempranas o tardias no posibles.
- Llamar para estacionamiento.



KJRA, West 30 Street Heliport

Localizado en el Rio Hudson en un area mas industrial de Manhattan, KJRA es el mayor helipuerto cuando las condiciones meteorologicas son muy pobres. El terreno circundante esta libre de obstaculos. Este helipuerto dispone de una característica muy especial: Puedes estacionar tu helicoptero en una especie plataforma flotante en el rio. Si un barco de dimensiones considerables pasa en el momento en que vas a aterrizar, debes esperar hasta que las olas hayan pasado. El helipuerto dispone de 11 helipads y esta abierto 24h, 7 dias a la semana.

Identificador FAA: JRA
 Lat/Long: 40-45-16.365N / 074-00-25.502W
 Elevacion: 10 ft. / 3 m (estimado)
 Variacion: 13W (1985)
 Horario: CONTINUO
 Indicador viento: Iluminado
 Circulo Seg.: no
 Luces: Amaneer-Anochecer
 Tasa de aterrizaje: Si

Comunicaciones del helipuerto

CTAF/UNICOM: 123.05

Ayudas a la navegacion

VOR	radial/distancia	VOR	Freq	Var
TEB	r167/6.2	TETERBORO VOR/DME	108.40	11W
LGA	r266/6.5	LA GUARDIA VOR/DME	113.10	12W
CRI	r340/9.9	CANARSIE VOR/DME	112.30	11W
JFK	r316/13.0	KENNEDY VOR/DME	115.90	12W
COL	r026/27.5	COLTS NECK VOR/DME	115.40	11W

NDB	Hdg/Dist	Freq	Var	ID
BRIDGE	345/12.5	414	12W	OGY --- --, -.-
PATERSON	162/13.2	347	12W	PNJ .-. .- .---
CONDA	331/13.8	373	14W	JF .--- ..-

Servicios del helipuerto

Combustible: A
 Estacionamiento: cuerdas
 Servicio mant.: NO
 Servicio Motores: NO

Informacion de pista

Restricciones : Todos los helipads, RY H1-H11 CIRCULAR.
 Luces de fin de pista: no
 Luces de plataforma : PERI



Comentarios adicionales

- Alarma contra incendios.
- Estacionamiento disponible
- Salidas/llegadas del H3 prohibidas sobre la 12ª Avenida.
- Todos los despegues y aterrizajes sobre el Río Hudson.

6N4, Pan Am Metroport Heliport

Cerrado hoy en día, este helipuerto es uno de los más famosos del mundo. Toda la jet-set volaba hacia uno de los aeropuertos de New York y luego tomaba el Helicóptero de Pan Am que los dejaba en el edificio principal de Pan Am (hoy en día el MetLife), tomaban un elevador y en 20 minutos ya estaban en pleno centro de Manhattan.

Luego de un accidente, el helipuerto fue cerrado y luego con la quiebra de Pan Am el helipuerto pasó a ser historia. Sin embargo podrás aterrizar en el en FS. Solo busca el edificio MetLife y listo.

Identificador FAA: 6N4
 Lat/Long: 40-45-36.365N / 073-57-24W
 40-45.60608N / 073-57.40W
 40.7601047 / -73.9568047
 Elevación: 748 ft. / 228 m (estimada)
 Variación: 13W (1985)

Horario: Cerrado
 Indicador viento: no
 Círculo seg.: no
 Luces: Amanecer-Anochecer
 Beacon sobre la oficina
 Beacon: Blanco-verde-amarillo (helipuerto)
 Tasa de aterrizaje: Si

Comunicaciones del helipuerto

CTAF/UNICOM: 123.075

Ayudas a la navegación

VOR	radial/distancia	VOR	Freq	Var
LGA	r263/4.3	LA GUARDIA VOR/DME	113.10	12W
TEB	r149/7.2	TETERBORO VOR/DME	108.40	11W
CRI	r353/9.3	CANARSIE VOR/DME	112.30	11W

NDB	Hdg/Dist	Freq	Var	ID
BRIDGE	356/12.0	414	12W	OGY --- --, --,--
CONDA	339/12.6	373	14W	JF .---- ...
PATERSON	154/14.2	347	12W	PNJ ... - ., .----

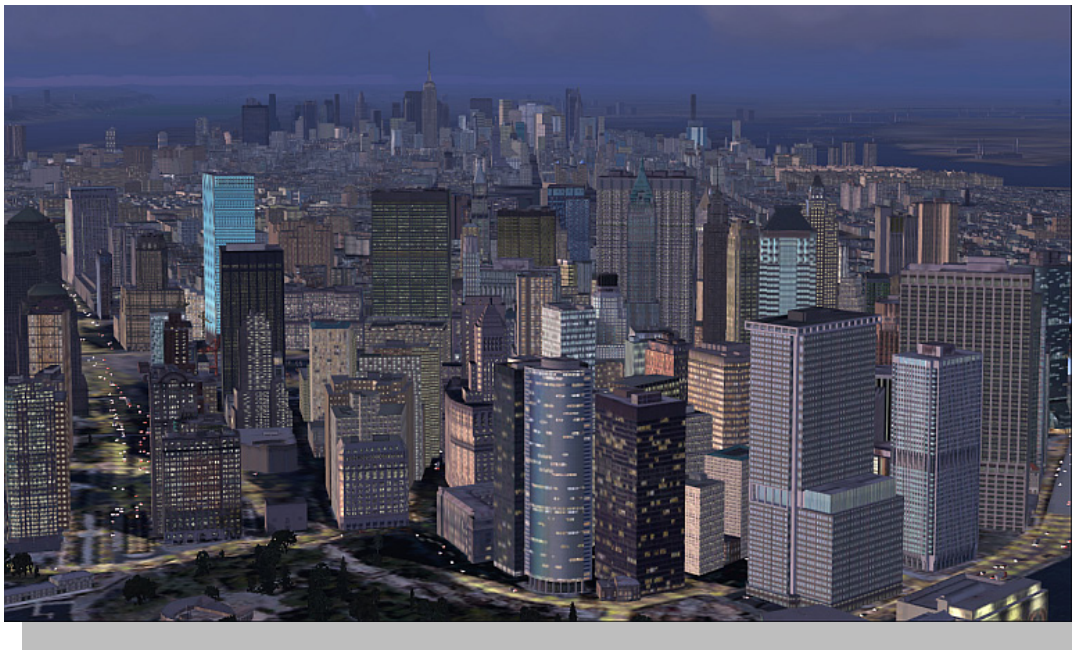


Informacion de pista

Helipad H1
Dimensiones: 300 x 75 ft. / 91 x 23 m
Superficie: asfalto/concreto, buenas condiciones
Luces de pista: No estandard
Patron Trafico: izq izq

Comentarios adicionales

- Helipuerto Cerrado indefinidamente



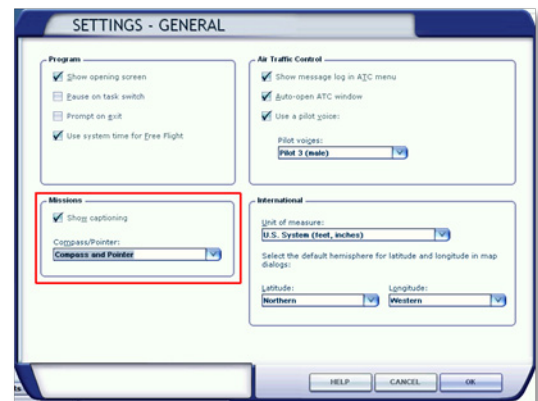


Mision: Manhattan Tour

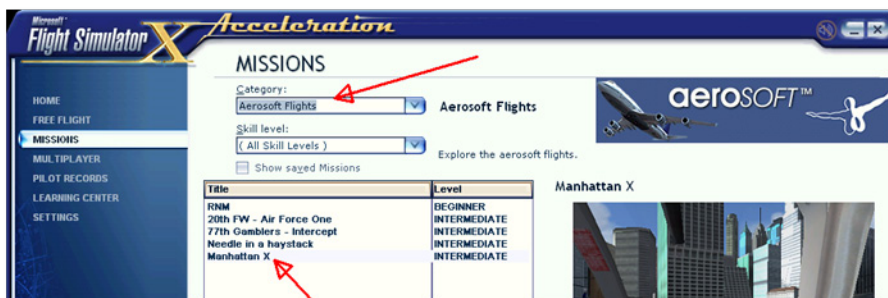
Existen muchos operadores de helicópteros que realizan paseos alrededor de Manhattan que son divertidos pero costosos. Para el tour que realizaremos en esta mision deberias pagar alrededor de 200\$ mas impuestos de aeropuerto. Es uno de los mejores paseos ya que vuelas desde el extremo sur de Manhattan sobrevolando los lugares mas conocidos incluyendo la estatua de la libertad. No hay puntos para ganar o records de tiempo a superar. Simplemente vuela todo el tiempo que quieras pero sobrevolando cada uno de los puntos en la pantalla. Permanece alrededor de 500 pies y si no eres muy bueno con los helicopteros, coloca el realismo en facil.

Empezáras en el pad 9 del helipuerto Wall Street heliport (y finalizaras en él). Estaras guiado durante toda la mision por voces.: De hecho, te oiras a ti mismo. Solamente sigue tus propias instrucciones. Para iniciar los motores presiona [Control]-[E]. Para apagarlos presiona [Control]-[Shift]-[F1] lo cual cerrara el paso de combustible.

Para ver hacia donde te diriges, es buena idea activar 'Show captioning' en el dialogo Ajustes – General. Esto mostrara las flechas verdes de orientacion.



Encontraras la mision bajo el apartado Aerosoft Flights.



La ruta de la mision se muestra en la carta de helicópteros de Manhattan como una linea violeta delgada.



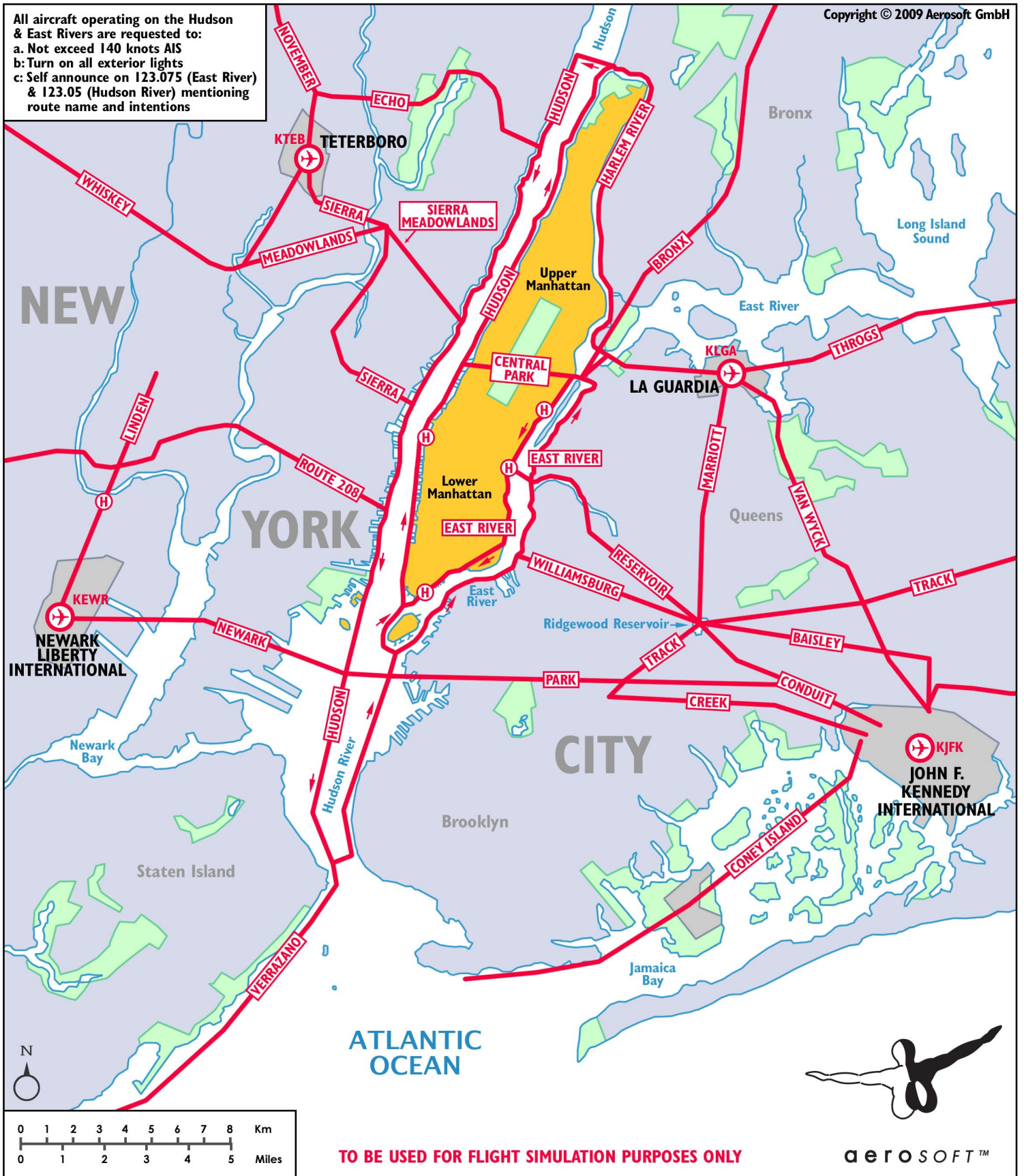
Cartas

En un espacio aereo tan congestionado como es el cielo de Nueva York, dispones de rutas especiales para los helicopteros.

La mayoría de las rutas se encuentran sobre el agua o sobre autopistas importantes. Esto simplifica la navegacion y ayuda a reducir los niveles de ruido. Algunas rutas tienen un solo sentido unicamente, otras puede ser usadas en dos direcciones. Si utilizas una ruta en una sola direccion, permanece a tu altitud seleccionada y si es posible, permanece ligeramente a la derecha de la ruta que sigues.

All aircraft operating on the Hudson & East Rivers are requested to:
 a. Not exceed 140 knots AIS
 b. Turn on all exterior lights
 c. Self announce on 123.075 (East River) & 123.05 (Hudson River) mentioning route name and intentions

Copyright © 2009 Aerosoft GmbH



TO BE USED FOR FLIGHT SIMULATION PURPOSES ONLY



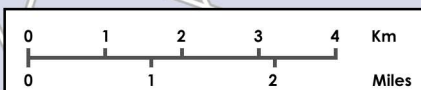
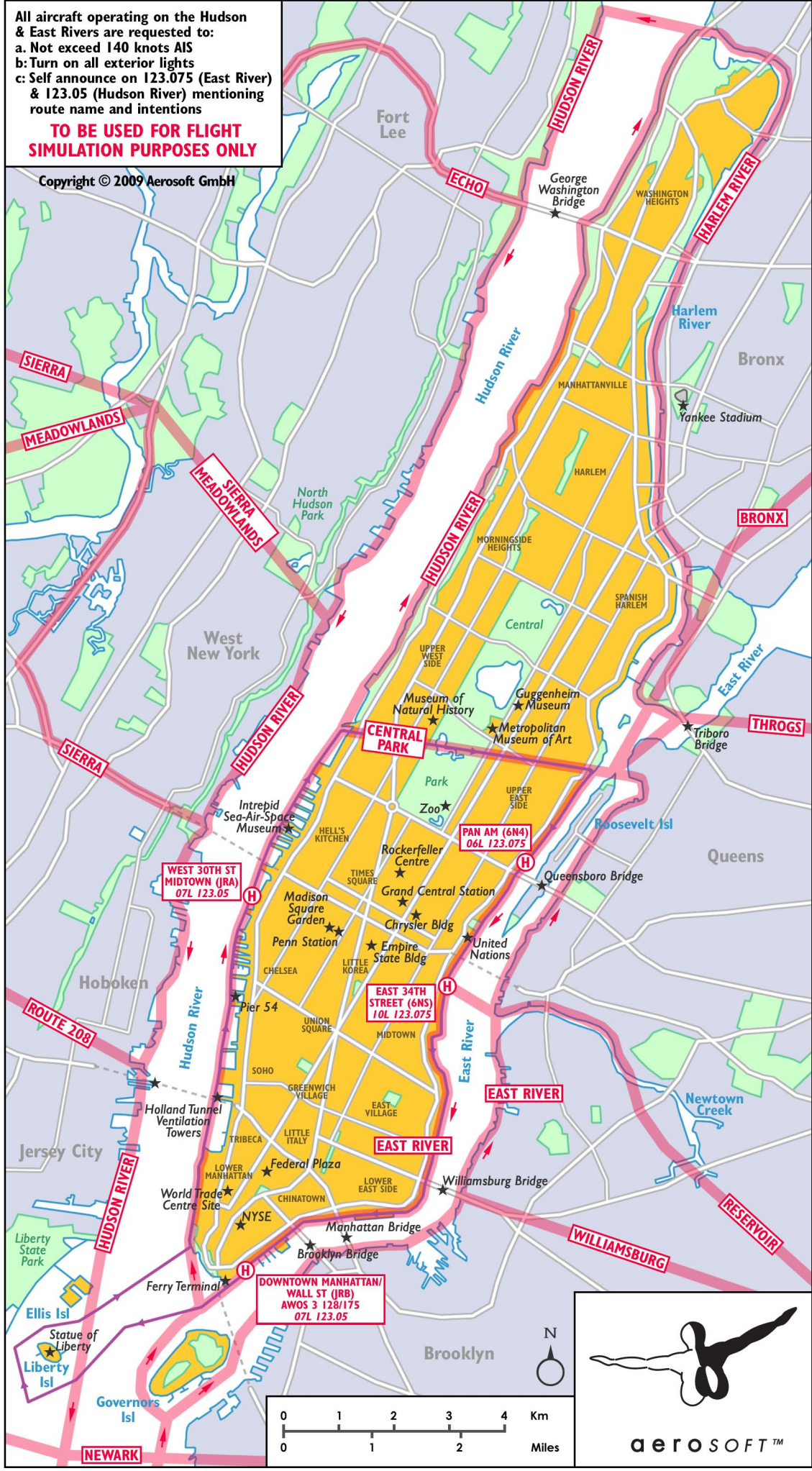
aeroSOFT™

All aircraft operating on the Hudson & East Rivers are requested to:

- a: Not exceed 140 knots AIS
- b: Turn on all exterior lights
- c: Self announce on 123.075 (East River) & 123.05 (Hudson River) mentioning route name and intentions

TO BE USED FOR FLIGHT SIMULATION PURPOSES ONLY

Copyright © 2009 Aerosoft GmbH



aerosoft™

