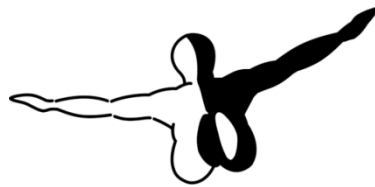


Aerosoft Keflavik X



aerosoft™

INHALT

INHALT	1
EINFÜHRUNG	2
COPYRIGHTS	2
CREDITS.....	3
SYSTEMVORAUSSETZUNGEN	3
SUPPORT	3
INSTALLATION UND DEINSTALLATION	3
ALLGEMEIN	4
AIRPORT INFORMATIONEN.....	4
SEASON TOOL	5
GRAFIKEINSTELLUNGEN.....	6
F.A.Q.....	8



EINFÜHRUNG

Keflavik Airport ist nicht nur Islands einziger internationaler Flughafen sondern wird oft als Brücke zwischen Europa und Amerika beschrieben. Da er der größte Flughafen im Umkreis von 1.500 Kilometern ist hatte er im zweiten Weltkrieg eine große Bedeutung für die US-Armee, um Flugzeuge auf dem Weg nach Europa zu betanken.

Heute – in Zeiten, in denen Flugzeuge ohne Zwischenstopp um die halbe Welt fliegen können – stellt der Flughafen nicht mehr die Brücke zwischen Amerika und Europa dar sondern die Brücke zwischen Island und der Welt.

Trotz der Bedeutung und der Geschichte des Flughafens gab es bislang leider keine gute Umsetzung im Flugsimulator. Diese Lücke wird nun für FS9- und FSX-Piloten durch Keflavik X geschlossen.



COPYRIGHTS

The manual, documentation, video images, software, and all the related materials are copyrighted and cannot be copied, photocopied, translated or reduced to any electronic medium or machine legible form, neither completely nor in part, without the previous written consent of AEROSOFT. THE SOFTWARE IS FURNISHED «AS IS» AND IT DOES NOT COME FURNISHED WITH ANY GUARANTEE IMPLICIT OR EXPRESS. THE AUTHOR DECLINES EVERY RESPONSIBILITY FOR CONTINGENT MALFUNCTIONS, DECELERATION, AND ANY DRAWBACK THAT SHOULD ARISE, USING THIS SOFTWARE.

Copyright © 2011 AEROSOFT. All rights reserved. Microsoft Windows, and Flight Simulator are registered trademarks or trademarks of Microsoft Corporation in the United States and/or other Countries. All trademarks and brand names are trademarks or registered trademarks of the respective owners. Copyrights are serious stuff. If you find any pirated copies of this software please notify us at support@aerosoft.com. We will make sure reports of copyrights violation are rewarded.

Aerosoft GmbH
Lindberghring 12
D-33142 Büren
Germany
www.aerosoft.com

CREDITS

Konzept:	Aerosoft
Programmierung:	Thorsten Reichert
Modelle und Texturen:	Thorsten Reichert, Oliver Grunewald
Projektmanagement:	Thorsten Reichert
Handbuch:	Thorsten Reichert, Mathijs Kok
Installer:	Andreas Mügge

SYSTEMVORAUSSETZUNGEN

- 2,8 Ghz CPU
- 2 GB RAM
- Direct X 9 kompatibel Grafikkarte mit min 256 MB
- Microsoft FSX
- Windows XP, Windows VISTA, Windows 7
- Adobe Acrobat® Reader 8 benötigt, um das Handbuch lesen und drucken zu können (1)

(1) Frei verfügbar unter: <http://www.adobe.com/prodindex/acrobat/readstep.html>

SUPPORT

Am besten wäre es, wenn Sie Ihre Fragen direkt im Aerosoft-Forum stellen. Dies aus einem ganz einfachen Grund: Im Forum antworten wir Ihnen in der Regel am schnellsten, da die meisten Mitarbeiter, welche an diesem Produkt mitgearbeitet haben, dort regelmäßig online sind. Des Weiteren helfen Ihnen eventuell schon andere Kunden weiter, während wir noch schlafen oder schon Feierabend haben.

Aerosoft Forum: <http://www.forum.aerosoft.com/>

Kunden, die dieses Produkt als Download erworben haben, finden eventuell vorhandene Updates in Ihrem Kundenkonto.

INSTALLATION UND DEINSTALLATION

Die Installation ist simpel. Starten Sie die .exe Datei, die Sie sich heruntergeladen haben und folgen Sie den Instruktionen auf Ihrem Bildschirm. Stellen Sie sicher das der FS geschlossen ist und Ihr PC vor der Installation neu hochgefahren wurde. Stellen Sie sicher als Administrator angemeldet zu sein! Nach der Installation kann es hilfreich sein die Festplatte zu defragmentieren.

Das Deinstallieren des Produktes sollte niemals manuell geschehen, sondern immer über den in der Softwareliste aufgeführten Eintrag/Installer.

ALLGEMEIN

Der Flughafen Keflavik wurde während des zweiten Weltkriegs von der US Armee gebaut. Für die Kampfflugzeuge und Bomber wurde eine Zwischenstation auf dem Weg nach Europa benötigt, die groß genug sein sollte, damit alle bekannten Flugzeugtypen dort landen könnten. Die karge und flache Landschaft in Islands Westen bot hierfür die idealen Voraussetzungen. Die mehr als 3.000 Meter langen Runways, welche exakt nach Norden bzw. Westen weisen, reichen selbst heute noch für die größten Flugzeuge der Welt wie z.B. Den A380, die Antonov An-225 oder gar das Space Shuttle.

Nach dem Krieg erhielt der Flughafen zunehmende Bedeutung als Zwischenstop für Transatlantikflüge. Er befand sich allerdings weiterhin in der Hand des US Militärs, was dazu führte dass alle Passagiere militärische Kontrollstellen passieren mussten, um in das alte (weiße) Terminal im Osten des Flughafens zu gelangen. Das änderte sich erst 1987 als das neue zivile Terminal gebaut wurde um der wachsenden Menge von Passagieren und Fracht gerecht werden zu können.

Das US Militär beendete die Nutzung im Jahr 2006, als das Militärbereich an die Isländische Regierung übergeben wurde. Dennoch wird der Flughafen nach wie vor auch militärisch genutzt, und die militärische Vergangenheit ist noch immer an vielen Stellen des Flughafens abzulesen.

Heute fertigt der Flughafen jährlich fast zwei Millionen Passagiere und über 35.000 Tonnen Fracht ab. Er wird von mehreren großen europäischen Fluglinien angefliegen, darunter die Lufthansa, Scandinavian Airlines und natürlich Icelandair. Die nationalen Flüge dagegen werden sämtlich am Flughafen Reykjavik abgefertigt, welcher direkt im Stadtzentrum der Hauptstadt liegt.

AIRPORT INFORMATIONEN

IATA:	KEF
ICAO:	BIKF
Lat/Long:	N63-59.1/W022-36.3
Airport Light Intensity:	HIGH
Variation:	18W
Approaches:	ILS/DME NDB
Open 24 Hours:	Yes
Fuel Available:	AVGAS JET
Elevation (ft):	171
Max. hard surfaced runway (ft):	10056 x 197

<u>Comms:</u>	Appr	118.30
	Appr	118.70
	Appr	119.30
	Appr	134.10
	Tower	118.30
	Clearance	121.00
	Departure	119.30
	Ground	121.90
	ATIS	128.30

SEASON TOOL

Dieses AddOn beinhaltet ein Programm zum Steuern der saisonalen Texturen. Sie können es über das Windows-Startmenu > Programme > Aerosoft > Keflavik (FS2004) bzw. Keflavik X (FSX) starten. Dabei werden hauptsächlich Bodentexturen ausgetauscht, aber auch andere wie z.B. Dächer, die im Winter schneebedeckt sind.

Starten sie das Season Tool, wählen Sie die gewünschte Jahreszeit, klicken sie auf "apply", beenden sie das Tool und starten sie den Simulator.

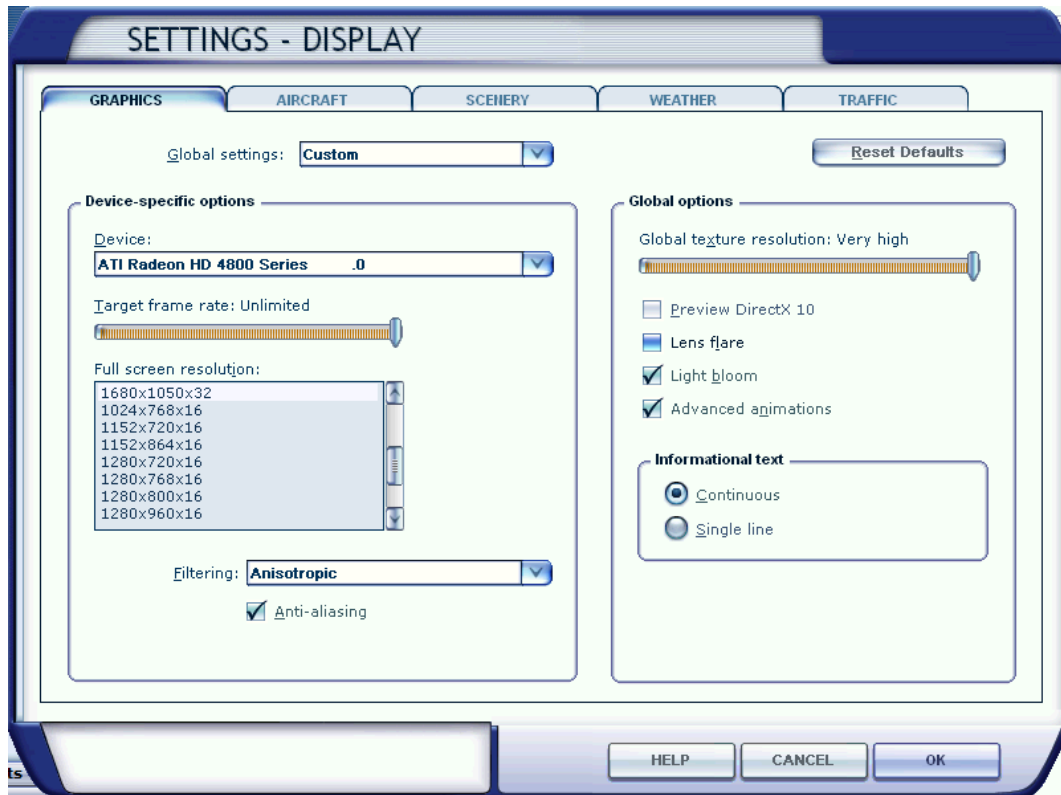
Im FSX besteht ein relativ großer Unterschied zwischen der Landschaftsdarstellung der Standardszenerie und der deutlich realistischeren Szenerie von *Iceland X*. Je nachdem ob sie dieses AddOn in Verbindung mit Keflavik X nutzen sollten sie sich an folgender Tabelle orientieren, damit die Luftbildtexturen und die Landschaft zueinander passen:

Monat	with Iceland X	without Iceland X
<i>Jan</i>	winter	winter
<i>Feb</i>	spring	winter
<i>Mar</i>	spring	winter
<i>Apr</i>	spring	winter
<i>May</i>	summer	summer
<i>Jun</i>	summer	summer
<i>Jul</i>	summer	summer
<i>Aug</i>	summer	summer
<i>Sep</i>	fall	fall
<i>Oct</i>	fall	fall
<i>Nov</i>	fall	winter
<i>Dec</i>	fall	winter

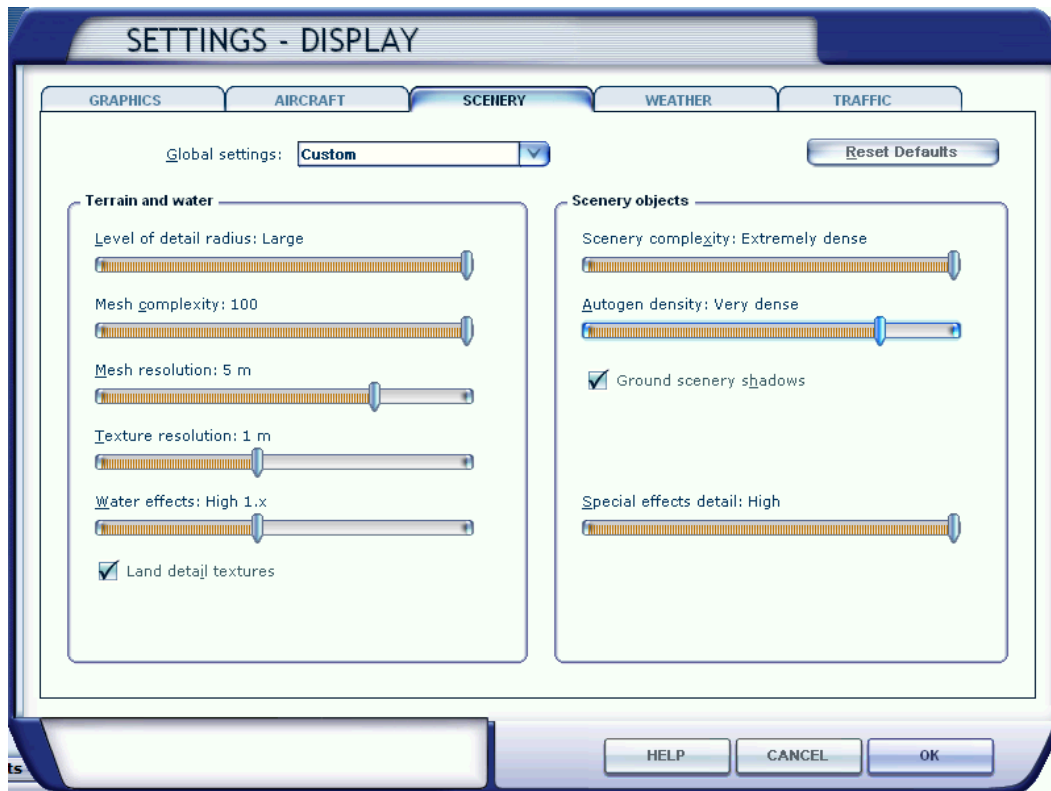


GRAFIKEINSTELLUNGEN

Sollten Veränderungen an Ihren Einstellungen nötig sein, können Sie diese über Einstellungen ->Anzeige ändern: Alle anderen Einstellungen, die hier nicht aufgeführt sind, können Sie nach Ihrem Belieben ändern. Sie beeinflussen die Szenerie nicht. Bedenken Sie, die Einstellungen mit Bedacht vorzunehmen, da Sie unter Umständen Ihr System dadurch überlasten.



- Erzielte Framerate auf unbegrenzt setzen
- Globale Texturauflösung auf SEHR HOCH
- Erweiterte Animationen auf AN
- Beleuchtung auf AN



- Setzen sie die Musterkomplexität auf 100 und die Musterauflösung auf 5 Meter
- Texturauflösung sollte auf 1 Meter stehen, um die beste Auflösung für das Bodenlayout zu erreichen
- Die Szenariekomplexität ist erheblich an der Ablaufgeschwindigkeit der Szenerie beteiligt, starten Sie mit extrem dicht und reduzieren Sie die Einstellungen, sollte Ihr Rechner überfordert sein
- Um das bestmögliche Ergebnis zu erzielen, setzen Sie die automatisch generierte Dichte auf Extrem Dicht
- Bodenszenarieschatten kann nach Ihrem belieben an oder ausgeschaltet werden
- Szenerieeffektdetails sollte auf Hoch gesetzt werden
- Wir empfehlen sehr hohe globale Einstellungen. Sollte Ihr Computer damit Probleme haben, minimieren Sie diese auf Mittel
- Wenn Sie ein AI Traffic AddOn wie MyTraffic nutzen, dann werden Sie realistischen Flugverkehr in Keflavik beobachten können. Setzen Sie die Dichte auf ca. 50-60% um ein möglichst realistisches Ergebnis zu erzielen.

F.A.Q.

Q: Ist dieses AddOn DX10-kompatibel? (FSX)

A: Nein.

Q: Ist dieses AddOn kompatibel mit anderen AddOns wie z.B. UTE oder FS Global?

A: Es sollte keine Kompatibilitätsprobleme mit anderen AddOns geben.

Q: Die Nachttexturen und Lichteffekte erscheinen beim Übergang zu Dämmerung bzw. Nacht zeitverzögert. Woran liegt das?

A: Dies ist ein bekanntes Problem des FSX, welches nicht von der Szenerie verursacht wird oder von unserer Seite gelöst werden kann. In der Regel reicht es in solchen Fällen die Szeneriebibliothek zu öffnen und direkt OK zu klicken. (Szenerie neu laden)

Q: AI Flugzeuge verschwinden nach der Landung, bleiben vor dem Start stehen oder kehren auf der Runway um. Kann man das ändern?

A: Diese Phänomene treten vor allem im FSX generell auf, das AddOn hat hierauf keinen Einfluss. Wir haben jedoch die AFD-Dateien so angepasst, dass solche Probleme minimiert sein sollten.

Q: Ich habe *Iceland X* gekauft, nun funktioniert Keflavik X nicht mehr. Wie kann ich das Problem lösen?

A: Nach der Installation von *Iceland X* muss Keflavik X neu installiert werden, weil dabei einige Dateien von *Iceland X* angepasst werden müssen.

