

FlightSim Commander © 9.6 **Rev. 8** – Supplement to the Manual 9.x - Supplément au manuel 9.x - Nachtrag zum Handbuch 9.x

Version 9.6 Revision **8** of the FlightSim Commander contains only a few minor changes and additions.

1. Map Window: Rudimentary display cities of the world
2. Aircraft Window: Shows which aircraft type is currently loaded in your flight simulator
3. Options Window: "Reset Map..." function will protect users with multiple monitors
4. Options Window: Function "CallOut 80kts IAS / Positive Rate" can be activated
5. Save/Load Flight Plan Window: Saving of flight plans has been added for different Xplane file formats
6. Navigation Data Window: Different Mouse clicks will show Wind Direction/Speed, Head-, Tail- and Cross wind
7. PMDG 737 NGX users will see, during the flight, different information in navigation data window and on map

Version 9.6 Revision **8** de FlightSim Commander contient que quelques changements et compléments mineurs.

1. Map Window: Inscriptions Rudimentaires des villes du monde
2. Aircraft Window: Indique quel avion est chargé actuellement dans le Simulateur de vol.
3. Options Window: "Reset Map..." fonction protégeant les utilisateurs qui ont plusieurs moniteurs.
4. Options Window: Fonction "CallOut 80kts IAS / Positive Rate" peut être activée.
5. Save/Load Flight Plan Window: Sauvegarde des plans de vol á été complétée de différents format pour Xplane
6. Navigation Data Window: Divers clics de souris indiquent le vent Direction/vitesse, facial-, arrière- et croisé.
7. PMDG 737 NGX Utilisateur auront, pendant le vol, plusieurs informations dans la fenêtre de navigation data et sur la carte.

Version 9.6 Revision **8** des FlightSim Commander beinhaltet nur einige kleine Änderungen und Ergänzungen.

1. Map Window: Einfach Anzeige von Städten dieser Welt
2. Aircraft Window: Welcher Flugzeugtyp ist aktuell im Flugsimulator geladen
3. Options Window: "Reset Map..." Funktion bei der Verwendung von mehreren Monitoren
4. Options Window: "CallOut 80kts IAS / Positive Rate" Aktivierung An/Aus
5. Save/Load Flight Plan Window: Export von Flugpläne für verschiedene X-Plane Formate
6. Navigation Data Window: Mausclick zeigt Wind Richtung/Geschwindigkeit, Head-, Tail- and Crosswind
7. PMDG 737-NGX User erhalten während des Fluges verschiedene Informationen im Navigation Data Fenster und auf der Map

FlightSim Commander © 9.6 **Rev. 8** – Supplement to the Manual 9.x - Supplément au manuel 9.x - Nachtrag zum Handbuch 9.x



This revision contains a *rudimentary* file of cities in the world. After activation (*Menu -> Map -> Cities*), a colored symbol (can be changed under Options -> Colors) and the city name are displayed. It's a text file which each user can expand individually. Data set descriptions are explained in the appendix.

Cette révision contient un fichier avec des informations rudimentaires des villes du monde. Après activation (*Menu -> Map -> Cities*), un symbole coloré (peut être changé sous Options -> Colors) apparaît avec le nom de la ville. C'est un fichier de texte qui peut être complété individuellement par l'utilisateur. Les données sont expliquées dans l'appendice.

Diese Revision enthält eine *rudimentäre* Datei mit Städten dieser Welt. Nach Aktivierung (*Menü -> Map -> Cities*) wird ein farbiges Symbol (veränderlich unter Options -> Colors) und der Name der Stadt angezeigt. Es handelt sich um eine Textdatei die jeder User individuell erweitern kann. Die Datensatzbeschreibung wird im Anhang erklärt.

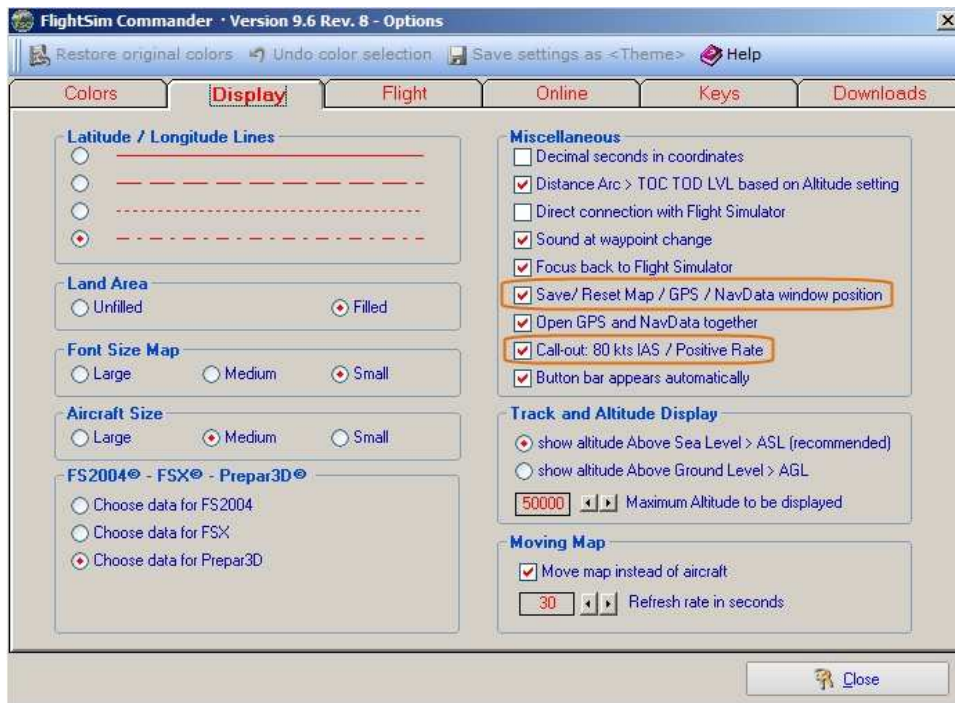


A left mouse click on the indicated field shows which aircraft type is currently loaded in your flight simulator.
(This function assumes, that FlightSim Commander is connected to your flight simulator)

Un clic gauche de souris sur la case marquée indique quel avion est chargé actuellement dans le simulateur de vol.
(Cette fonction implique que le FlightSim Commander soit connecté au simulateur de vol)

Ein linker Mausklick auf das markierte Feld zeigt an, welcher Flugzeug Typ im Flugsimulator aktuell geladen ist.
(Diese Funktion setzt voraus, dass der FlightSim Commander mit dem Flugsimulator verbunden ist)

FlightSim Commander © 9.6 **Rev. 8** – Supplement to the Manual 9.x - Supplément au manuel 9.x - Nachtrag zum Handbuch 9.x



(Frame Miscellaneous)

The "Save / Reset Map" function allows users with multiple monitors to **reset** the display of FlightSim Commander when the GPS or NavData window is "lost" due to a change in monitor setup in Windows®.

For aircraft over 20,000 kg the function "CallOut 80kts IAS / Positive Rate" can be activated.

(Fenêtre Miscellaneous)

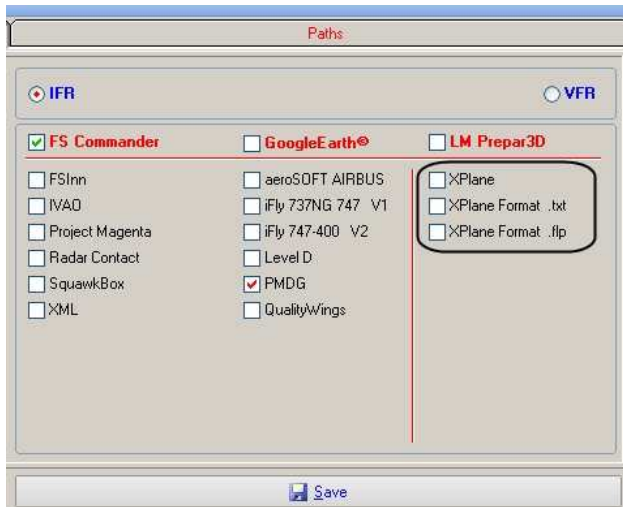
La fonction "Save / Reset Map" permet aux utilisateurs de multiples moniteurs de repositionner les fenêtres GPS ou NavDatafenster en positions initiales, quand elles sont hors de la zone visible.

Pour les avions à plus de 20.000 Kg, vous pouvez activer la fonction "CallOut 80kts IAS/Positive Rate"

(Rahmen Miscellaneous)

Die Funktion "Save/Reset Map" können User mit mehreren Monitoren dann verwenden, wenn das GPS- oder NavDatafenster "verloren gegangen" ist.

Für Flugzeuge über 20.000 kg kann die Funktion "CallOut 80kts IAS/Positive Rate" aktiviert werden.

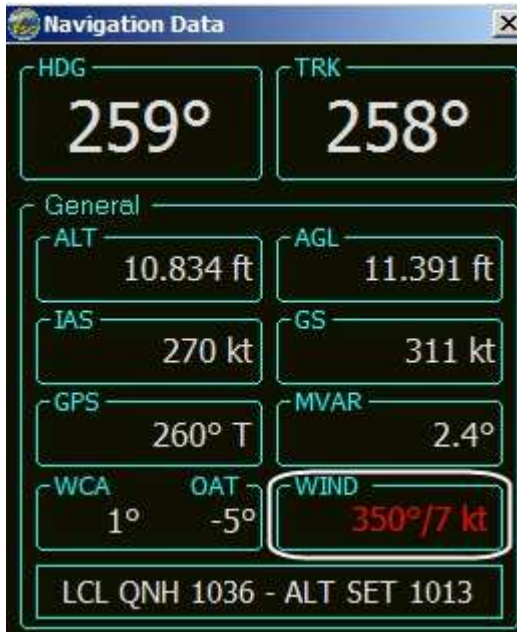


XPlane 10	G:\XPlane
XPlane 11	G:\X-Plane 11\Output\FMS plans
XP_a320neo_JarDesign	H:\FSC96.8\flightplan\XPa320neo
XP_a330_JarDesign	H:\FSC96.8\flightplan\XPa330

Saving of flight plans has been added for the file formats Xplane11, XP_a320neo_JarDesign and XP_a330_JarDesign.

La sauvegarde du plan de vol á été complétementée des formats *XPlane11*, *XP_a320neo_JarDesign* und *XP_a330_JarDesign*

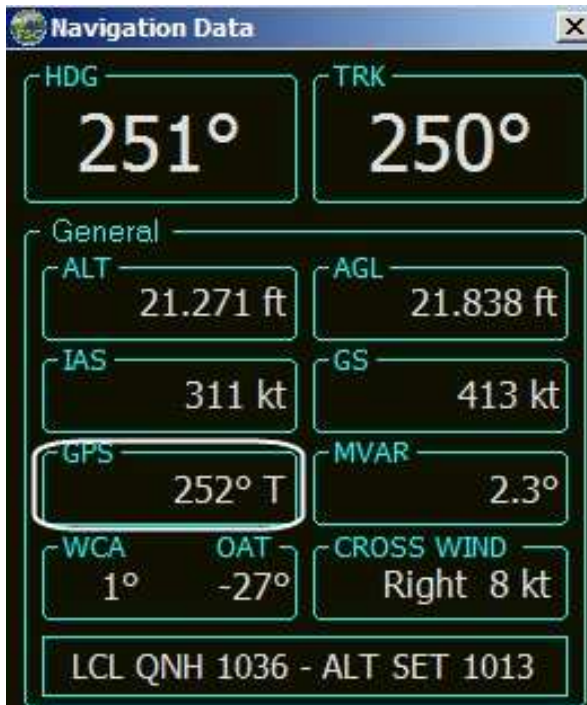
Das Speichern von Flugplänen wurde um die Formate *XPlane11*, *XP_a320neo_JarDesign* und *XP_a330_JarDesign* erweitert.



Successive left mouse clicks on the **WIND** field will show *Wind Direction/Speed, Head-, Tail- and Cross wind*

Chaque clic gauche de souris sur la case **WIND** indique le vent direction/vitesse, facial, arrière, et croisé.

Jeder linker Mausklick auf das Feld **WIND** zeigt *Windrichtung/Geschwindigkeit, Headwind, Tailwind und Crosswind*

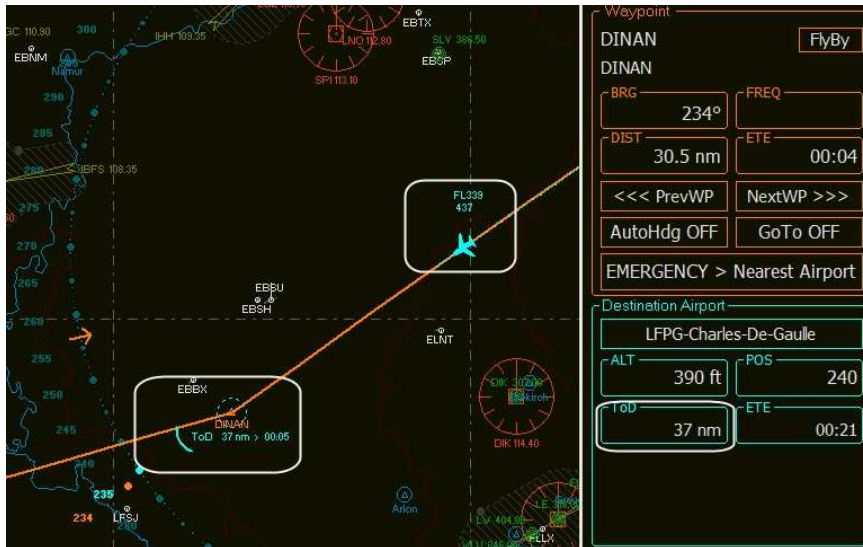


The GPS field shows the "True Track" (True North).

La case GPS indique le "Track réel" (True North).

Das Feld GPS zeigt den "wahren Track" (True North).

FlightSim Commander © 9.6 **Rev. 8** – Supplement to the Manual 9.x - Supplément au manuel 9.x - Nachtrag zum Handbuch 9.x



With a left mouse click on the field **DTG**, *PMDG 737 NGX* users will see, during the flight, a graphical arc display and text information (distance and time) of the calculated **ToD** from the *PMDG B737 NGX*, CDU DES Page, on the map.

Avec un clic gauche de souris sur la case **DTG**, les utilisateurs de *PMDG 737 NGX* recevront pendant le vol des informations supplémentaires sur la carte, un arc graphique avec texte (distance et durée) indique le **ToD** calculé par le CDU DES du *PMDG B737 NGX*.

Mit einem linken Mausklick auf das Feld **DTG** erhalten *PMDG 737 NGX* User während des Fluges auf der Map, eine grafische Anzeige und Textinformationen (Distanz und Zeit) über die errechnete **ToD** der *PMDG B737 NGX*, CDU DES Page.

Situation climb / Situation en montée / Situation Steigen



Situation descend / Situation en descente / Situation sinken

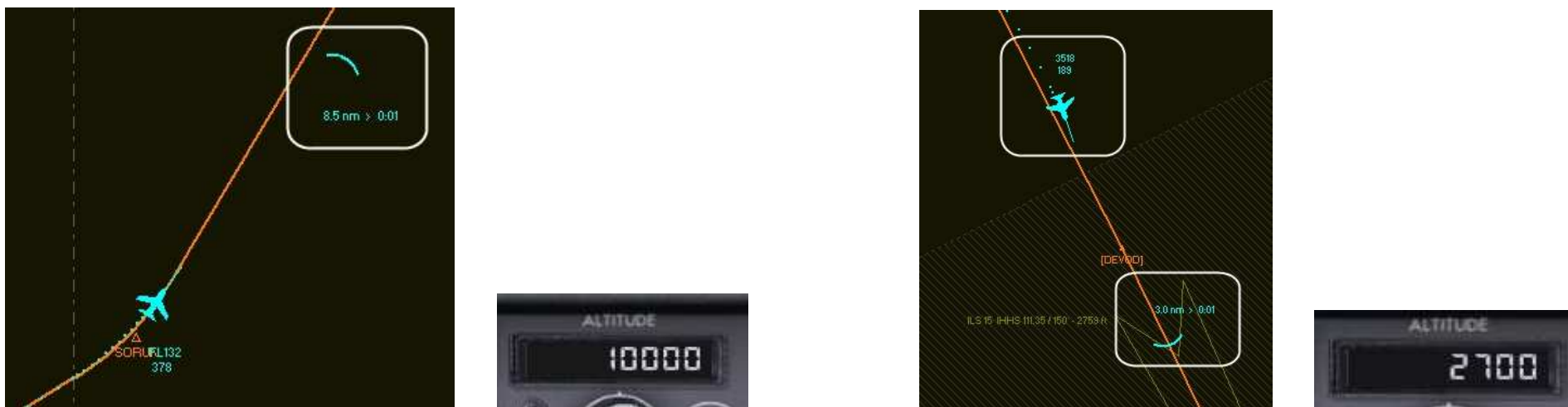


Illustration on the previous page / Illustration de la page précédente / Abbildung auf der vorherigen Seite

Function Distance ARC activated (*Menu -> Options -> Display*).

If an Altitude has been set for the autopilot, regardless of the type of aircraft, the ARC symbol displays the distance and the time.

This applies for climb and also for descend.

Fonction Distance ARC activée (*Menü -> Options -> Display*).

Si l'altitude a été entrée dans le pilote automatique, l'arc symbolique sur la carte indique la distance et la durée pour atteindre l'altitude programmée, indépendamment du type d'avion.

Ceci aussi bien pour la montée que pour la descente.

Funktion Distance ARC aktiviert (*Menü -> Options -> Display*).

Wurde die Altitude am Autopilot eingestellt so zeigt das ARC Symbol auf der Map, unabhängig vom Flugzeug Typ, das Erreichen der eingestellten Höhe als Distanz und Zeit an.

Dies gilt sowohl für das Steigen als auch für das Sinken.

File Description of the file **Cities.fsc**

```
# === IMPORTANT Using ONLY default character set ASCII (32 – 127)=====
# Try to use international name and no local names
# The number of cities or data sets should not exceed 30.000
# =====
# Data structure:
# =====
# 1. City Name max 40 character (example: Cologne instead of Köln or Munich instead of München)
# 2. City latitude in decimal notation (see example record) range (-90) to (90)
# 3. City longitude in decimal notation (see example record) range (-180) to (180)
# 4. Country max 40 character
# Delimiter must be ;
# Record must be terminated with CR and LF
```

Examples of records:

```
New York;40.74997906;-73.98001693;United States of America
London;51.507451;-0.127758;United Kingdom
Siegburg; 50.799708;7.207387;Germany
Dubai;25.22999615;55.27997432;United Arab Emirates
Sydney;-33.92001097;151.18517980;Australia
```



Google Earth® offers a good help / Une bonne aide offre Google Earth® / Ein gute Hilfe bietet Google Earth®