

PC CD-ROM

Add-on für Microsoft Flight Simulator FSX

FLYLOGIC  
SWITZERLAND

# St. Gallen Altenrhein



**Hochdetaillierte Flughafen Szenerie mit Anflugkarten**

**Copyright by mailsoft GmbH / FlyLogicSoftware**

**Witzbergstr. 5g, CH-8330 Pfäffikon /ZH Schweiz**

Datenträger und die darauf abgespeicherte Software sind urheberrechtlich geschützt und dürfen nur für private Zwecke genutzt werden.

Keine Haftung für Folgeschäden: mailsoft GmbH und das Entwicklungsteam sind nicht ersatzpflichtig für irgendwelche Schäden, die aufgrund der Benutzung dieses Produktes entstehen.

Gewerbliche Nutzung, Verleih, Vermietung, Rückkauf, Übertragung via Modem auf Netz, Kopierung bzw. Vervielfältigung oder Veröffentlichungen sind ohne schriftliche Zustimmung des Herstellers untersagt.

## **Credits & Copyright**

Szenerie Design: Remo Eugster, Marc Läderach  
AES-Lite: Oliver Pabst  
Handbuch: Marc Läderach(D,E), Marcel Hassis (F)  
Charts: vACC Schweiz vacc.ch  
Publishing: FLYLOGIC - Software, Pfäffikon ZH Schweiz  
Berater: Tino Dietsche ([www.airpics4you.ch](http://www.airpics4you.ch))

Alle Rechte vorbehalten. Alle erwähnten oder angezeigten Handelsmarken und/oder Logos sind Eigentum der entsprechenden Besitzer und dienen nur dem Zweck der Identifikation oder Darstellung der Realität.

# Inhaltsverzeichnis

Credits & Copyright .....	2
Einleitung.....	4
Vorstellung Altenrhein .....	5
Systemanforderungen.....	6
Umfang.....	7
Kompatibilität.....	8
Installation.....	8
Deinstallation .....	8
Wichtige Informationen und Hinweise .....	9
Problemhilfestellung .....	9
Ausblick auf weitere Produkte .....	9

## **Einleitung**

Starten Sie die Triebwerke und nehmen Sie Kurs auf Altenrhein. Diese komplette Flugplatzneuentwicklung in 3dStudio Max zeigt den Airport Altenrhein mit allen Gebäuden und Einrichtungen und zusätzlicher Nachtbeleuchtung. Anhand von über 2000 Fotos entstanden original texturierte Gebäude und alle Hangars.

Unzählige Objekte wie Pistenschilder, Positionslampen, Anflugbefeuerung, ILS-Anlagen, Hangartafeln und viele mehr wurden dreidimensional konstruiert und mit der Originaltextur versehen. Über die NAV 1 Frequenz steuern Sie sogar das Eingangstor. Die Luftaufnahme der Bodentextur von 25cm/Pixel ist farblich optimal in die Switzerland Professional X eingebunden.

Das AES-Lite Tool von Oliver Pabst belebt den AI-Traffic und lässt die vielen Bodenfahrzeuge fleissig umher fahren.

## Vorstellung Altenrhein



KENN DAT EN			
IATA-Code	ACH		
ICAO-Code	LSZR		
Koordinaten	759925 / 261526 47° 29' 6" N, 9° 33' 39" O		
Höhe	398 m.ü. MSL		
Eröffnung	1926		
Terminals	1		
Pisten	10R/28L	1500 m × 30 m	Asphalt
	10L/28R	600 m × 23 m	Gras
Passagiere (2008)	104'087		
Flugbewegungen (2008)	27'940		

Quelle: wikipedia.org

Der Flughafen St. Gallen Altenrhein hat eine lange und bewegte Geschichte hinter sich. Genau genommen geht sie bis ins Jahr 1926 zurück, als Claude Dornier sich für diesen Standort entschied und die Dornier Flugzeugwerke gründete.

Während beinahe 30 Jahren begnügte sich der Flughafen mit lediglich einer 600m langen Graspiste, ehe sich der Bund 1954 entschied, den Flughafen militärisch – jedoch nur für die Wartung – zu nutzen. Mit diesem Schritt wurde eine 1200m lange Hartbelag-Piste erbaut. Die Wartung der Hunters verlangte eine Verlängerung der Piste auf 1500m, welche 1979 auch abgeschlossen wurde.

Da der Vertrag für die Hunter-Wartung 1993 auslief, musste unbedingt in die zivile Nutzung investiert werden, was in mehreren Ausbaustufen mit einem neuen Terminal, neuen Wartungshallen für zivile Flugzeuge und eine Verbreiterung der Rollwege endete.

Aufgrund unterschiedlicher Ansichten, entschied sich der Flughafen, die Zusammenarbeit mit AUA zu beenden und mit einer eigenen Airline die Strecke nach Wien anzubieten. Seit März 2011 ist sie in der Luft und bedient Wien unter der Woche zweimal täglich.

- 1927: Betriebsaufnahme mit einer 600 m langen Graspiste mit regelmässigen Linienflügen nach Basel, Innsbruck und München bis zum Ausbruch des Zweiten Weltkrieges.
- 1954: Bau einer 1200 m langen und 30 m breiten Hartbelagpiste, unter anderem auch für die militärische Nutzung im Kriegsfall.
- 1979: Erweiterung der Start- und Landebahn auf 1500 m.
- 1988: Erteilung der Konzession für Linienflüge nach Wien.
- 1988–1990: Ausbau der Infrastruktur des Flugplatzes (u. a. neue Hangars, Flugplatzgebäude, Sicherheitseinrichtungen, Instrumentenlandesystem).
- 2001–2002: Neubau Ankunftshalle und Feuerwehrgebäude und weiterer Infrastrukturausbau.
- 2007: Der Bund lässt zusätzliche Charter- und Linienflüge auf dem Flughafen Altenrhein zu, obwohl Gespräche mit Österreich über die Konzessionierung des Flugplatzes als Regionalflugplatz wegen Mängeln an baulichen Voraussetzungen blockiert sind.
- 2008: Umbenennung als Airport Altenrhein AG, Antrag auf Umbau und Umwidmung des ehemaligen Restaurants Minibahn in ein behelfsweises Schulungszentrum für Piloten.
- 2008: Der Zürcher Industrielle Dieter Bührle, (Oerlikon-Bührle) kauft den Flugplatz Altenrhein von der niederländischen Firma Strikwerda.
- 2009: Umbenennung in People's Business Airport.
- 2010: Gründung der Fluggesellschaft Peoples Vienna Line.

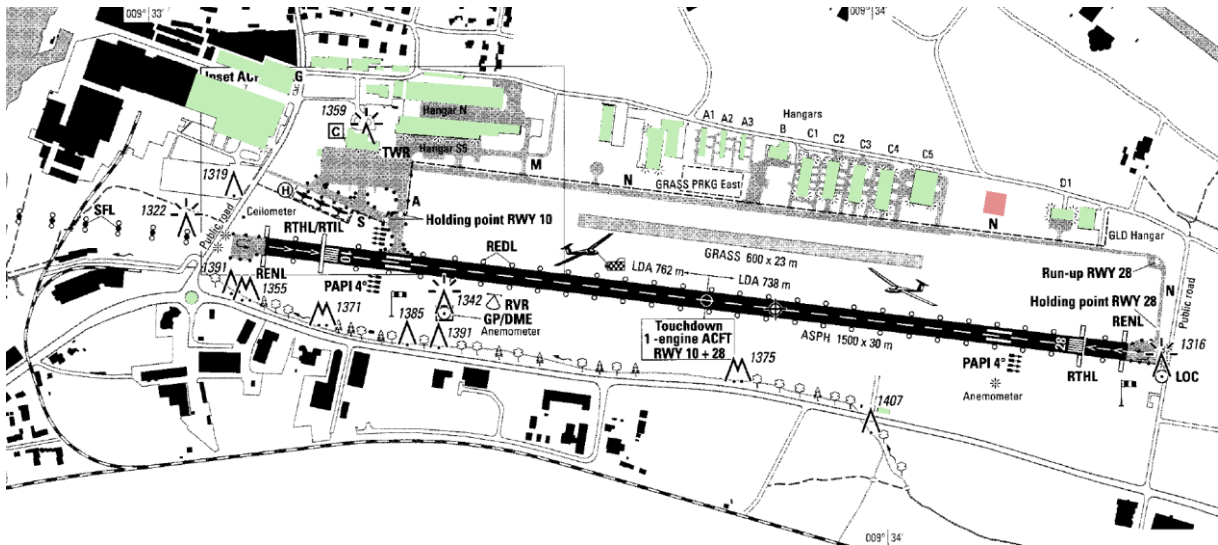
## Systemanforderungen

Voraussetzung:	Microsoft Flight Simulator X (SP2 oder Acceleration Pack )
Betriebssystem:	Windows XP/Vista/WIN 7
Prozessor:	min. 2.66 GHz
Arbeitsspeicher:	min 2 GB
Grafikkarte:	min. 256 MB
Download-Größe:	280 MB
Installations-Größe:	550 MB

# Umfang

## Highlights:

- Hochdetaillierte Flugplatz-Szenerie von St. Gallen-Altentrhein optimiert für FSX
- Nachtbeleuchtung
- Alle 3d-Modelle mit hochaufgelösten Fototexturen
- Sehr akkurate Gebäudemodelle mit unzähligen Details
- Statischer Embraer 170 mit der «People's Vienna Line» Bemalung
- Autoverkehr entlang des Flugplatzes
- AES-Lite für AI-Traffic und Flughafen-Bodenverkehr
- Bäume in der Flugplatzumgebung mit saisonalen Texturen
- Markante Gebäude und Bauten in der Umgebung wie Stadler-Rail oder Altentrhein-Park
- Charts zum Ausdrucken: ILS, SID, STAR, VFR und Ground
- Optimale Anpassung in die Landschaftsszenerie von Switzerland Professional X
- Angepasstes Autogen rund um den Airport



## Komplette Auflistung:

- Gebäude A1, A2, A3
- Gebäude B
- Gebäude C1, C2, C3, C4, C5
- Gebäude D1
- GLD-Hangar
- Siemens-Gebäude
- Gautschi Bau
- Hangar Nord und Süd
- Terminal inklusive Tower
- Helikopter-Service Triet Gebäude
- Rufer Schlosserei & Agentur am Flughafen
- Stadler Rail & Altentrhein-Park
- Navigation(ILS): Gleitpfadsender und Localizer
- Diverse „Schmankerl“: Natelantenne, detaillierte Parkplätze und Autos, Personen in 3D, statische Embraer 170 und andere Flugzeuge, und und und...

## Kompatibilität

### Switzerland Professional X

Die Szenerie wurde so angepasst, dass die Luftbilder farblich einwandfrei zu den Texturen von Switzerland Professional X übereinstimmen. Ausserdem wurde das Mesh angeglichen.

### Ultimate Terrain X

Auch für Ultimate Terrain X existieren angepasste Texturen und Mesh für die Verwendung mit Altenrhein X.

### FS Global

Auch FS Global ist kompatibel mit Altenrhein X.

## Installation

Bitte beenden Sie zu Beginn der Installation sämtliche geöffneten Anwendungen und Applikationen. Wenn Sie mit Microsoft Windows XP/Vista/Windows 7 arbeiten, startet sich die Installationsroutine nach dem Einlegen der CD automatisch. Sollte die Installationsroutine nach dem Einlegen der CD nicht starten, so wählen sie im Start-Menü Ihres Windows den Punkt „Ausführen“. Anschliessend öffnet sich ein Fenster, wo Sie den Befehl D:\setup.exe eingeben. Hierbei steht „D“ für das CD-Rom Laufwerk, diese Bezeichnung kann von Computer zu Computer unterschiedlich sein. Um herauszufinden in welchem Laufwerk die CD liegt, öffnen Sie den Arbeitsplatz um eine Auflistung der Systemlaufwerke anzusehen.

Nachdem sich die Installationsroutine gestartet hat, wählen Sie Ihre gewünschte Sprache aus, in welcher die Installation ausgeführt werden soll. Anschliessend beginnt die Setuproutine die Szenerien zu installieren und aktiviert sie anschliessend selbständig. Warten Sie am Schluss noch einige Sekunden bis die Szenerien angemeldet sind.

Nach der Installation empfehlen wir Ihnen einen Neustart des Windows um die installierten Objekte auch wirksam zu machen und den Zwischenspeicher zu entleeren. So kann beim nächsten Flug eine bessere Performance erreicht werden.

Beim nächsten Neustart des Flugsimulators wird die Ladezeit ein wenig länger sein, da der Flugsimulator die neuen Szenerien erkennen muss. Der „Flughafen Altenrhein X“ ist nun bereit, um von Ihnen angefliegen zu werden.

## Deinstallation

Bei XP: Unter „Start“ „Systemsteuerung“ „Software“ „FlyLogic's Altenrhein X“ deinstallieren.

Bei VISTA, WIN 7: Unter „Start“ „Systemsteuerung“ „Programme und Funktionen“ „FlyLogic's Altenrhein X“ deinstallieren.



## **Wichtige Informationen und Hinweise**

### **Torsteuerung**

Das Tor zwischen dem südlichen und nördlichen Technik-Bereich kann mittels der Frequenz 112.100 MHz (NAV1) gesteuert werden. Habt Geduld, es kann ein paar Sekunden dauern, bis das Tor reagiert!

### **Problemhilfestellung**

Dem Produkt ist eine Registrationskarte für Problemhilfestellung und Support beigelegt. Wir bitten Sie diese auszufüllen und diese an uns zurück zu senden. Support ist jederzeit telefonisch (beachten Sie unsere Öffnungszeiten) oder auch auf schriftlichem Weg gewährleistet. Gerne stehen wir für Ihre Fragen und Probleme zur Verfügung.

### **Ausblick auf weitere Produkte**

Aus dem Hause FLYLOGIC-Software sind zahlreiche weitere Produkte im Handel, darunter auch weitere Flugplätze der Schweiz wie z.B. Lugano X, Grenchen X, Bern-Belp X, Sion X, Birrfeld X und die Serie „Kleinflugplätze der Schweiz“. Eine Auswahl an Produkten finden Sie auf [www.flylogicsoftware.com](http://www.flylogicsoftware.com) oder [www.mailsoft.com](http://www.mailsoft.com).

Wir freuen uns, Sie bald wieder an Bord begrüßen zu dürfen und wünschen Ihnen unvergessliche Flüge mit dem „Flughafen St. Gallen-Altenrhein X“.